

PLANO DIRETOR **SANTA RITA DO PASSA QUATRO** diagnóstico social e econômico



DETERMINANTES:

- A gestão pública, visando o elemento humano e a distribuição equânime dos recursos (serviços sociais) disponíveis;
- A perspectiva de um desenvolvimento municipal, integrado aos demais municípios que compõem sua vizinhança;
- Desenvolvimento local, pensado a partir das responsabilidades sociais dos vários agentes envolvidos:
 - poder público (executivo, legislativo e judiciário), iniciativa privada, sociedade civil organizada e demais cidadãos.

OBJETIVOS:

- Diagnosticar a realidade do município, a partir de fontes fidedignas (IBGE, SEADE, PNUD, MTE, etc.), de modo a subsidiar o plano diretor do município;
- Disponibilizar dados estatísticos que possibilitem a comparação entre a realidade do município em relação a seus vizinhos, municípios pólo, capital do Estado, Estado e País;
- Apontar virtudes e potencialidades; deficiências e singularidades;
- Fornecer indicadores para construção de uma agenda mínima de ação, a ser definida pelos agentes locais, de modo a concentrar esforços e recursos;
- Apresentar subsídios numéricos para futuros programas e políticas públicas.

ESTRATÉGIAS:

- Reforçar as estruturas administrativas, visando ações transformadoras que promovam o desenvolvimento do município.
- Aprimorar as relações entre os vários poderes capazes de transformar a realidade local.
- Estabelecer Parcerias Locais
- Fundamentar, teórica e estatisticamente as ações de governo, visando a equidade no uso do erário.

FONTES PRIMÁRIAS:

- IBGE – Censo Demográfico
- Fundação SEADE – Sistema de Informações dos Municípios Paulistas
- PNUD – Programa das Nações Unidas para o Desenvolvimento
- MTE-RAIS – Ministério do Trabalho e Emprego – Relação de Informações Sociais

Santa Rita do Passa Quatro

diagnóstico
social e econômico

Oliver Arquitetura
e Engenharia

www.oliverarquitetura.com.br

Sumário

Território

Dinâmica Populacional

Dimensão Econômica

Desenvolvimento Humano

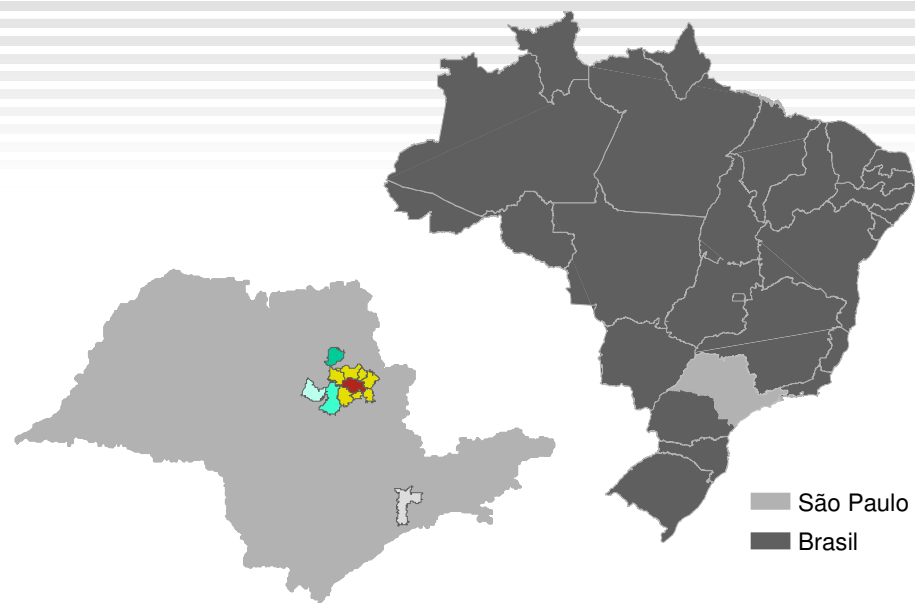
Santa Rita do Passa Quatro diagnóstico social e econômico

Território

oliver Arquitetura e Engenharia

www.oliverarquitetura.com.br

- Área
- População
- Densidade Demográfica



■ Santa Rita do Passa Quatro

■ Municípios Limítrofes

- Descalvado
- Luís Antônio
- Porto Ferreira
- Santa Cruz das Palmeiras
- Santa Rosa de Viterbo
- São Simão
- Tambaú

Municípios - Pólo

- Ribeirão Preto
- São Carlos
- Araraquara
- São Paulo (Capital)

Território

- Área
- População Total
- Densidade Demográfica

1991 e 2000

Município	Área (km ²)	População Total, 1991	Densidade 1991 (hab/km ²)	População Total, 2000	Densidade 2000 (hab/km ²)	Varição % da densidade 1991/2000
Santa Rita do Passa Quatro	738	24.076	32,62	26.118	35,39	8,49
Descalvado	743	25.647	34,52	28.889	38,88	12,63
Luís Antônio	611	3.008	9,45	3.576	11,70	23,81
Porto Ferreira	246	5.777	155,39	7.146	192,45	23,85
Santa Cruz das Palmeiras	322	21.672	67,30	25.517	79,25	17,76
Santa Rosa do Viterbo	284	19.123	67,33	21.413	75,40	11,99
São Simão	629	11.955	19,01	13.658	21,71	14,20
Tambaú	586	19.782	33,76	22.234	37,94	12,38
Araraquara	1.484	158.934	107,10	182.240	180,26	68,31
São Carlos	1.132	157.549	139,18	192.240	170,18	22,27
Ribeirão Preto	1.048	428.377	408,76	504.162	785,30	92,12
São Paulo (Capital)	1.509	9.610.659	6.368,89	10.426.384	6.909,47	8,49
Estado de São Paulo	248.600	31.436.273	126,45	36.974.378	148,00	17,62
Brasil	8.514.205	146.825.475	17,20	169.799.170	19,90	15,50

Densidade Demográfica

8,49%

A variação da densidade demográfica, conjugada às taxas de crescimento da população (urbana e rural), pode mensurar a pressão que a dinâmica populacional exerce em relação a ocupação socioambiental do território. O resultado de tal conjugação, constitui fator decisivo no planejamento e formulação de políticas e programas habitacionais, bem como, nas definições do zoneamento e uso do solo, repercutindo ainda, na definição dos demais programas de governamentais.

Segundo as estimativas da SEADE, em 2005, a população total de Santa Rita do Passa Quatro estaria em torno de 27.888 hab, resultando uma densidade demográfica de 36,98 hab/km². por extensão, um crescimento nominal (2000/2005) de 4,5%. O que comparado aos municípios vizinhos, e desconsiderando possíveis déficits anteriores, trata-se de uma pressão de baixo impacto.

- **População Total, Urbana e Rural**
- **Grau de Urbanização**
- **Taxa de Crescimento da População**
- **Migração**
- **Fecundidade**
- **Esperança de Vida ao Nascer**
- **Mortalidade Infantil**
- **Grandes Grupos Etários e Índice de Idosos**
- **Razão de Sexo por Grandes Grupos Etários**

Santa Rita do Passa Quatro diagnóstico social e econômico

Dinâmica Populacional

- População Total
- População Urbana
- População Rural

1991, 2000 e 2005

Localidade	População Total 1991	População Total 2000	População Urbana 1991	População Urbana 2000	População Rural 1991	População Rural 2000
Santa Rita do Passa Quatro	24.076	26.118	18.430	22.476	5.646	3.642
Descalvado	25.647	28.889	19.973	24.109	6.674	4.780
Luís Antônio	3.008	3.576	1.583	2.646	1.425	930
Porto Ferreira	5.777	7.146	3.753	6.545	2.024	601
Santa Cruz das Palmeiras	21.672	25.517	19.199	23.992	2.473	1.525
Santa Rosa do Viterbo	19.123	21.413	17.441	20.175	1.682	1.238
São Simão	11.955	13.658	10.246	11.925	1.709	1.733
Tambaú	19.782	22.234	15.998	19.023	3.784	3.211
Araraquara	158.934	182.240	151.915	173.349	7.019	8.891
São Carlos	157.549	192.240	147.750	183.092	9.799	9.547
Ribeirão Preto	428.377	504.162	421.099	502.002	7.278	2.160
São Paulo (Capital)	9.610.659	10.426.384	9.378.787	9.805.787	231.872	620.597
Estado de São Paulo	31.436.273	36.974.378	29.163.946	34.538.004	2.272.327	2.436.374
Brasil	146.825.475	169.799.170	110.990.990	137.953.959	35.834.485	31.845.211

Santa Rita do Passa Quatro 2005 – Projeção Populacional (SEADE)

População Estimada para 2005

População Total = 27.589 hab

População Urbana = 26.2132 hab

População Rural = 1.376 hab

É preciso considerar que esta projeção foi feita a partir das taxas de crescimento da população, entre 1991 e 2000, circunscritas ao perímetro urbano da época, o qual, pode não corresponder aos dias de hoje. Logo, os valores projetados da população urbana e rural para 2005, não necessariamente refletem a realidade atual.

Santa Rita do Passa Quatro diagnóstico social e econômico

Dinâmica Populacional

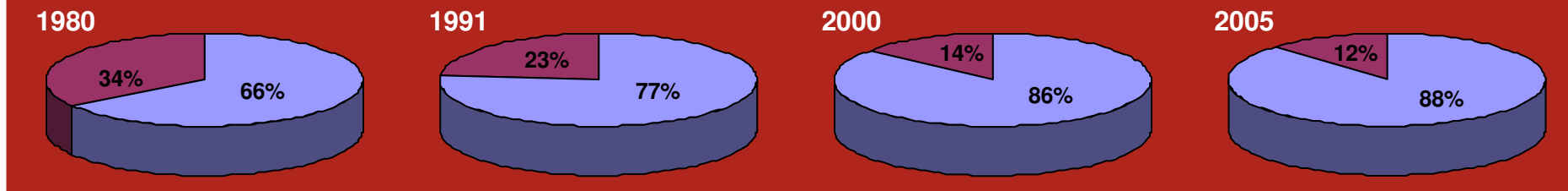
- População Total
- População Urbana
- População Rural

1991, 2000 e 2005

Localidade	População Total 1991	População Total 2000	População Urbana 1991	População Urbana 2000	População Rural 1991	População Rural 2000
Santa Rita do Passa Quatro	24.076	26.118	18.430	22.476	5.646	3.642
São Paulo (Capital)	9.610.659	10.426.384	9.378.787	9.805.787	231.872	620.597
Estado de São Paulo	31.436.273	36.974.378	29.163.946	34.538.004	2.272.327	2.436.374
Brasil	146.825.475	169.799.170	110.990.990	137.953.959	35.834.485	31.845.211

Santa Rita do Passa Quatro

População Rural ■ População Urbana ■



Grau de Urbanização

A urbanização verificada nas últimas décadas apresenta-se como um movimento irreversível.

O agravante é a velocidade em que este movimento se realiza, pois o impacto socioambiental decorrente possui uma capacidade igualmente veloz na geração de mazelas. O que, diante da morosidade de reposta por parte da economia local e da ação do poder público, torna cada vez mais complexas e urgentes as soluções necessárias para levar a termo o ideal de uma sociedade mais justa, equânime e economicamente sustentável.

Em 1980, a população urbana de Santa Rita do Passa Quatro já era superior a rural (2/3), em consonância com uma tendência nacional de migração para o meio urbano. Segundo as estimativas da SEADE, o grau de urbanização do município em 2005 atinge 88% da população total, superando em muito os 66% verificados em 1980, ou seja, uma variação nominal de mais de 30%, num espaço de 25 anos.

Santa Rita do Passa Quatro diagnóstico social e econômico

Dinâmica Populacional

- População Total
- Variação Nominal (%)
- Taxa Anual de Crescimento (% a.a.)

1991, 2000 e 2005

Localidade	População Total 1991	População Total 2000	Variação % da População Total 1991/2000	Taxa de Crescimento da População Total (% a.a.) 1991-2000	Taxa de Crescimento da População Total (% a.a.) 2000-2005
Santa Rita do Passa Quatro	24.076	26.118	8,48	0,91	0,88
Descalvado	25.647	28.889	12,64	1,33	1,16
Luís Antônio	3.008	3.576	23,70	2,39	1,90
Porto Ferreira	5.777	7.146	23,85	2,40	1,86
Santa Cruz das Palmeiras	21.672	25.517	17,74	1,83	1,57
Santa Rosa do Viterbo	19.123	21.413	11,97	1,26	0,94
São Simão	11.955	13.658	14,24	1,49	1,33
Tambaú	19.782	22.234	12,40	1,31	1,13
Araraquara	158.934	182.240	14,66	1,53	1,22
São Carlos	157.549	192.240	22,27	2,26	2,06
Ribeirão Preto	428.377	504.162	17,69	1,83	1,53
São Paulo (Capital)	9.610.659	10.426.384	8,49	0,91	0,60
Estado de São Paulo	31.436.273	36.974.378	17,62	1,82	1,56
Brasil	146.825.475	169.799.170	15,65	1,63	

Taxas de Crescimento da População

0 0,91 %

0 0,88 %

São indicadores básicos para o planejamento municipal, principalmente se o município for capaz de gerar informações locais (compatíveis), segmentadas por sexo/idade/renda/escolaridade/etc. Informações que, comparadas, poderão servir para a melhor definição e orientação das políticas sociais em suas prioridades e amplitudes. De outra monta, conjugadas a indicadores de avaliação, poderão aferir e qualificar os serviços prestados pelo setor público.

População Total

Indicadores determinantes: natalidade, mortalidade (esperança de vida) e migração.

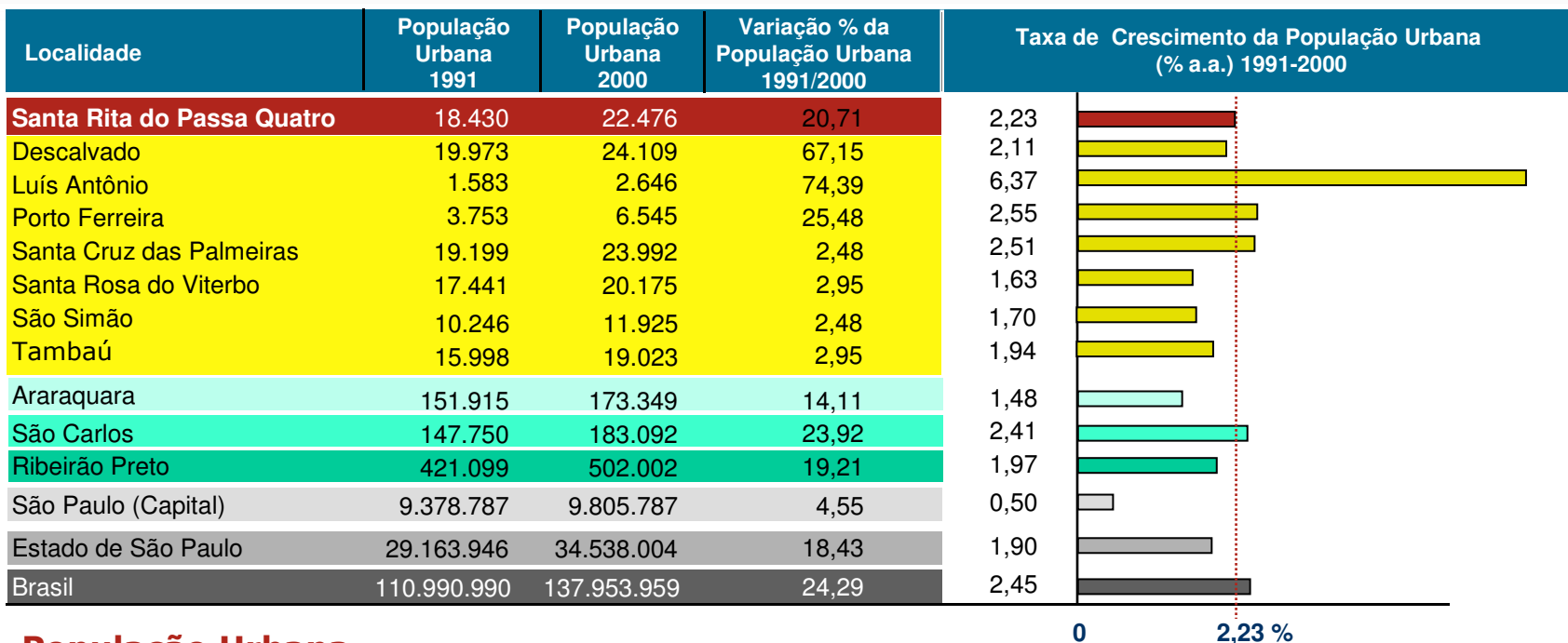
Entre 1991/2000 e 2000/2005, Santa Rita do Passa Quatro, comparada aos seus municípios limítrofes, apresentou as menores taxas de crescimento anual da população total, ficando abaixo também, das registradas no Estado de São Paulo (1,82 e 1,56 %a.a.).

Santa Rita do Passa Quatro diagnóstico social e econômico

Dinâmica Populacional

- População Urbana
- Variação Nominal (%)
- Taxa Anual de Crescimento (% a.a.)

1991 e 2000



População Urbana

Entre 1991 e 2000, a taxa de crescimento anual da população urbana de Santa Rita foi de 2,23% ao ano, ficando acima da taxa registrada na Capital (0,50% a.a.) e no Estado de São Paulo (1,90% a.a.). O que significa dizer que aproximadamente 450 pessoas/ano incorporam-se às áreas urbanas do município. Se considerarmos uma família média de 4 pessoas, e, sem levar em conta as formas de ocupação e uma possível ociosidade dos imóveis existentes, seriam necessárias cerca de 45 novas moradias/ano para suprir a demanda anual por habitação no meio urbano.

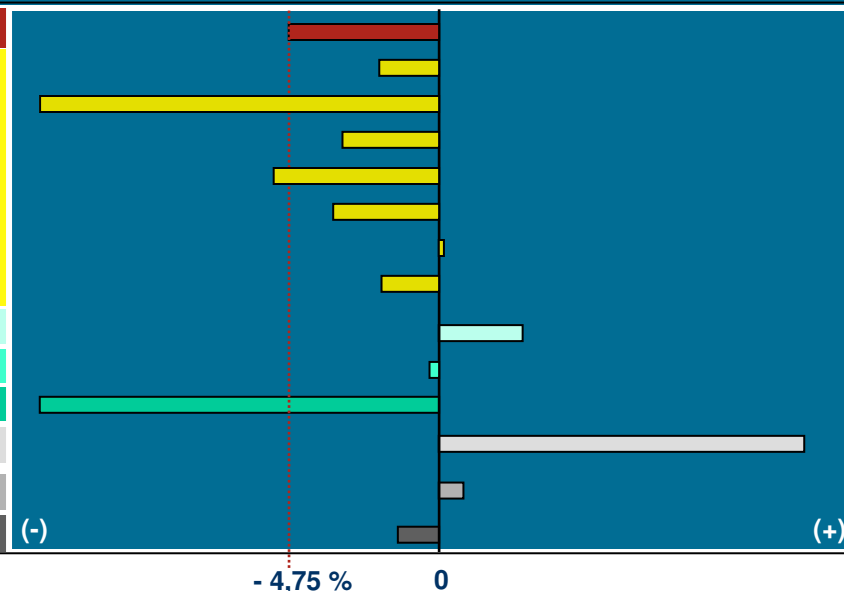
Santa Rita do Passa Quatro diagnóstico social e econômico

Dinâmica Populacional

- População Rural
- Variação Nominal (%)
- Taxa Anual de Crescimento (% a.a.)

1991, 2000 e 2005

Localidade	População Rural 1991	População Rural 2000	Variação % da População Rural 1991/2000	Taxa de Crescimento da População Rural (% a.a.) 1991-2000
Santa Rita do Passa Quatro	5.646	3.642	-35,49	-4,75
Descalvado	6.674	4.780	-15,76	-1,89
Luís Antônio	1.425	930	-70,31	-12,62
Porto Ferreira	2.024	601	-6,05	-3,06
Santa Cruz das Palmeiras	2.473	1.525	-38,33	-5,23
Santa Rosa do Viterbo	1.682	1.238	-26,40	-3,35
São Simão	1.709	1.733	1,40	0,16
Tambaú	3.784	3.211	-15,14	-1,81
Araraquara	7.019	8.891	26,67	2,66
São Carlos	9.799	9.547	-2,57	-0,29
Ribeirão Preto	7.278	2.160	-70,32	-12,63
São Paulo (Capital)	231.872	620.597	167,65	11,56
Estado de São Paulo	2.272.327	2.436.374	7,22	0,78
Brasil	35.834.485	31.845.211	-11,13	-1,30



População Rural

A taxa de crescimento anual da população rural de Santa Rita do Passa Quatro, entre 1991 e 2000, apresentou uma variação negativa de -4,75 % a.a. O que de imediato reflete uma migração para o meio urbano, uma vez que não ocorre perda de população total no período, tão pouco fluxo migratório significativo. Os indutores deste processo, consideradas as variáveis econômicas preponderantes no período, dizem respeito basicamente a uma mudança na base produtiva rural, que passa a estabelecer novos pactos relacionais com sua mão-de-obra. Completa-se a esse raciocínio, a presença de uma população jovem que não vê no meio rural, alternativa para sua inserção no mercado. De outro lado, as opções de moradia própria surgem no meio urbano, através de programas habitacionais estatais e empreendimento habitacionais privados.

Dinâmica Populacional

- Taxa de Fecundidade
- Esperança de Vida ao Nascer
- Mortalidade Infantil

1991 e 2000

Localidade	Taxa de Fecundidade Total (Nº médio de filhos)		Esperança de vida ao nascer (anos)		Mortalidade Infantil (1/1000 não sobreviventes até 1 ano)	
	1991	2000	1991	2000	1991	2000
Santa Rita do Passa Quatro	2,38	1,89	72,48	74,40	17,15	10,47
Descalvado	2,67	2,23	73,19	74,42	15,66	10,43
Luís Antônio	3,23	2,75	66,25	71,60	33,46	15,16
Porto Ferreira	2,49	1,95	68,14	71,82	27,28	14,76
Santa Cruz das Palmeiras	2,34	2,13	68,14	73,71	27,87	11,54
Santa Rosa do Viterbo	2,61	2,26	70,54	72,32	21,59	13,86
São Simão	2,70	2,53	69,94	71,60	23,09	15,16
Tambaú	3,11	2,30	69,26	73,02	24,84	12,67
Araraquara	2,37	2,35	70,12	72,17	22,65	14,14
São Carlos	2,67	2,42	71,61	73,08	19,08	12,57
Ribeirão Preto	2,08	1,89	72,99	74,40	16,07	10,47
São Paulo (Capital)	2,04	1,88	68,56	70,66	30,35	21,74
Estado de São Paulo	2,28	2,05	68,82	71,20	27,31	17,48
Brasil	2,88	2,37	64,73	68,61	44,68	30,57

Taxa de Fecundidade

Número médio de filhos que uma mulher teria ao terminar o período produtivo.

Esperança de Vida

Número médio de anos que as pessoas viveriam a partir do nascimento.

Mortalidade Infantil

Número de crianças que não irão sobreviver ao primeiro ano de vida em cada 1.000 crianças nascidas vivas.

Santa Rita do Passa Quatro diagnóstico social e econômico

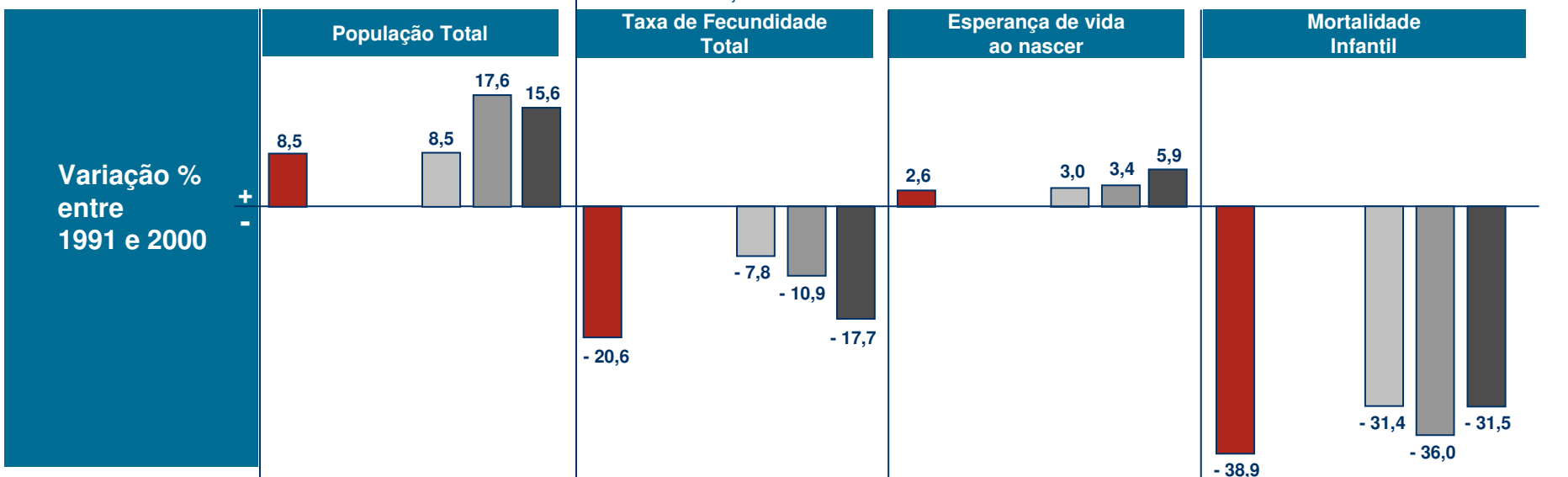
Dinâmica Populacional

- Variação Nominal da População Total (%)
- Taxa de Crescimento Anual da População Total (% a.a.)

1991 e 2000

Localidade	Variação % da População Total 1991/2000	Taxa de Crescimento da População Total (% a.a.) 1991-2000
Santa Rita do Passa Quatro	8,48	0,91
São Paulo (Capital)	8,49	0,91
Estado de São Paulo	17,62	1,82
Brasil	15,65	1,63

Pessoas não naturais do município que tinham menos de 10 anos ininterruptos de residência em 2000				
Total	Menos de 1 ano	1 a 2 anos	3 a 5 anos	6 a 9 anos
647	104	197	234	113



Uma vez que a taxa de fecundidade total em Santa Rita do Passa Quatro caiu 20,6%, o que deve ser relativizado face ao envelhecimento da população feminina, a variação positiva de 8,48% na população total do município pode ser atribuída, principalmente, ao aumento na esperança de vida; que está diretamente relacionada à diminuição na taxa de mortalidade infantil registrada no período, que apresentou uma queda de 38,9%. Outro componente que contribuiu para o crescimento da população, foi a migração, porém de forma pouco determinante, 2,5% da população total em 2000, ao passo que no município de São Paulo este contingente significou 8,3% e no Estado 7,12%.

Santa Rita do Passa Quatro diagnóstico social e econômico



Dinâmica Populacional

População Total – 1980, 1991, 2000 e 2005

Pirâmides Etárias – participação % por sexo e faixa etária

homens mulheres

Localidade	População Total 1980	População Total 1991	População Total 2000	População Total 2005
Sta Rita do Passa Quatro	20.826	24.076	26.118	27.288
Estado de São Paulo	24.953.238	31.436.273	36.974.378	36.974.378

Santa Rita do Passa Quatro

faixas etárias

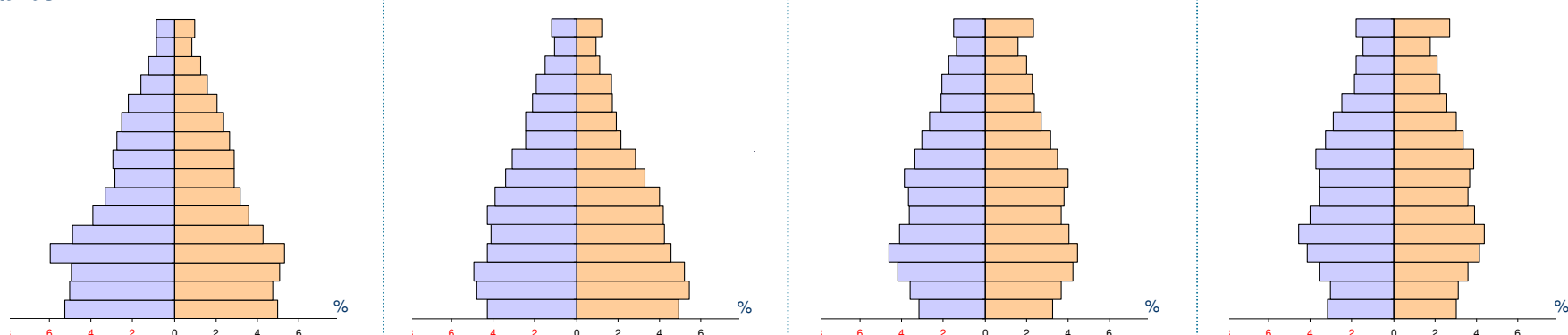
- 75 e +
- 70 - 74
- 65 - 69
- 60 - 64
- 55 - 59
- 50 - 54
- 45 - 49
- 40 - 44
- 35 - 39
- 30 - 34
- 25 - 29
- 20 - 24
- 15 - 19
- 10 - 14
- 05 - 09
- 00 - 04

1980

1991

2000

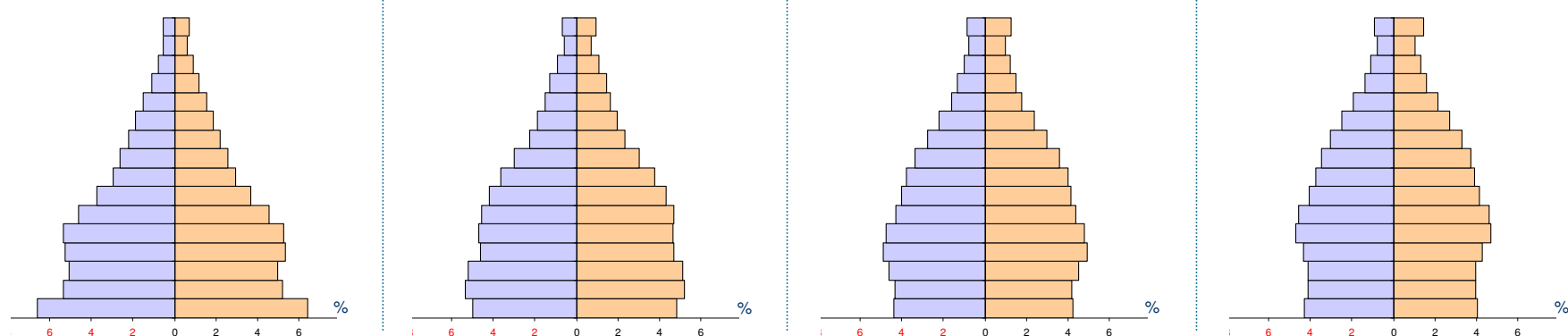
2005



Estado de São Paulo

faixas etárias

- 75 e +
- 70 - 74
- 65 - 69
- 60 - 64
- 55 - 59
- 50 - 54
- 45 - 49
- 40 - 44
- 35 - 39
- 30 - 34
- 25 - 29
- 20 - 24
- 15 - 19
- 10 - 14
- 05 - 09
- 00 - 04



FONTES: IBGE; SEADE

ELABORAÇÃO: Oliver Arquitetura e Engenharia

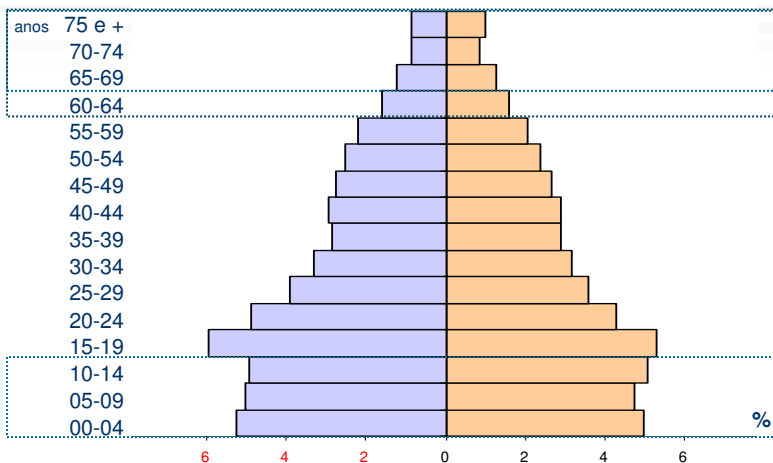
Dinâmica Populacional

População Total - 1980

Pirâmides Etárias por Sexo

■ homens ■ mulheres

Santa Rita do Passa Quatro - 1980



Índice de Envelhecimento

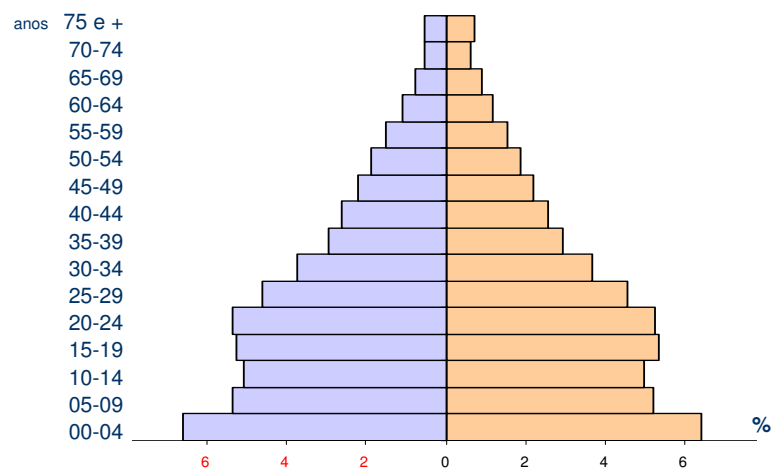
Proporção de pessoas de 60 anos e mais por 100 indivíduos de 0 a 14 anos de idade.

Nota: Este corte é adotado pela Rede Interagencial de Informações para a Saúde – Ripsa e pela Organização Sanitária Pan-Americana da Saúde.

Índice de Idosos

Relação entre o número de pessoas idosas (65 anos e mais) e o número de pessoas nos grupos mais jovens (menores de 15 anos de idade).

Estado de São Paulo -1980



1980

Grupos Etários:

- **Santa Rita do Passa Quatro**
0 a 14 anos de idade = 6.261 hab
60 e mais anos de idade = 1.928 hab
65 e mais anos de idade = 1.260 hab
- **Estado de São Paulo**
0 a 14 anos de idade = 8.403.653 hab
60 e mais anos de idade = 1.564.974 hab
65 e mais anos de idade = 1.006.503 hab

Índice de Envelhecimento

- **Santa Rita do Passa Quatro** = 30,79%
- **Estado de São Paulo** = 18,62%

Índice de Idosos

- **Santa Rita do Passa Quatro** = 20,12%
- **Estado de São Paulo** = 11,98%

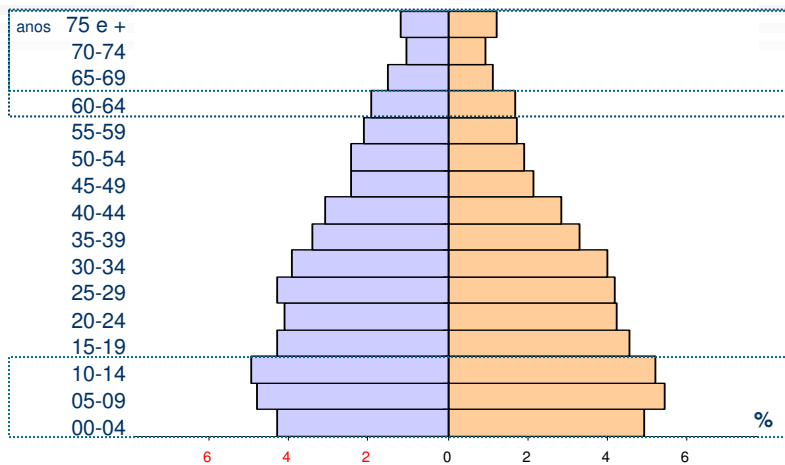
Dinâmica Populacional

População Total - 1991

Pirâmides Etárias por Sexo

homens mulheres

Santa Rita do Passa Quatro - 1991



Índice de Envelhecimento

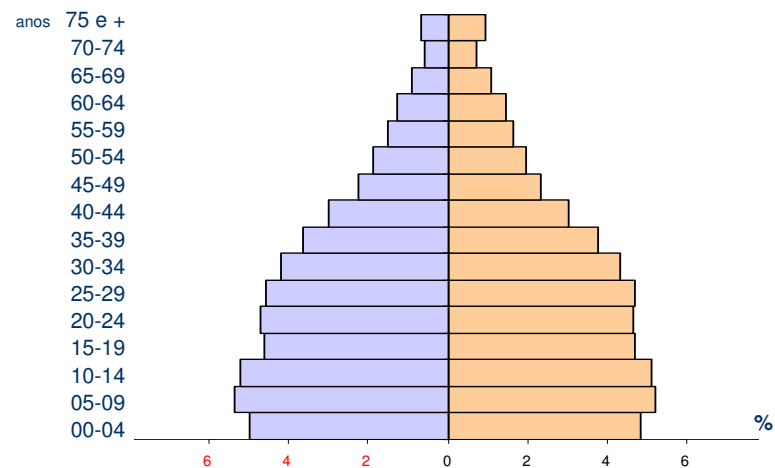
Proporção de pessoas de 60 anos e mais por 100 indivíduos de 0 a 14 anos de idade.

Nota: Este corte é adotado pela Rede Interagencial de Informações para a Saúde – Ripsa e pela Organização Sanitária Pan-Americana da Saúde.

Índice de Idosos

Relação entre o número de pessoas idosas (65 anos e mais) e o número de pessoas nos grupos mais jovens (menores de 15 anos de idade).

Estado de São Paulo -1991



1991

Grupos Etários:

- **Santa Rita do Passa Quatro**
0 a 14 anos de idade = 6.628 hab
60 e mais anos de idade = 2.951 hab
65 e mais anos de idade = 1.987 hab
- **Estado de São Paulo**
0 a 14 anos de idade = 9.674.051 hab
60 e mais anos de idade = 2.416.926 hab
65 e mais anos de idade = 1.552.901 hab

Índice de Envelhecimento

- **Santa Rita do Passa Quatro** = 44,52%
- **Estado de São Paulo** = 24,98%

Índice de Idosos

- **Santa Rita do Passa Quatro** = 29,98%
- **Estado de São Paulo** = 16,05%

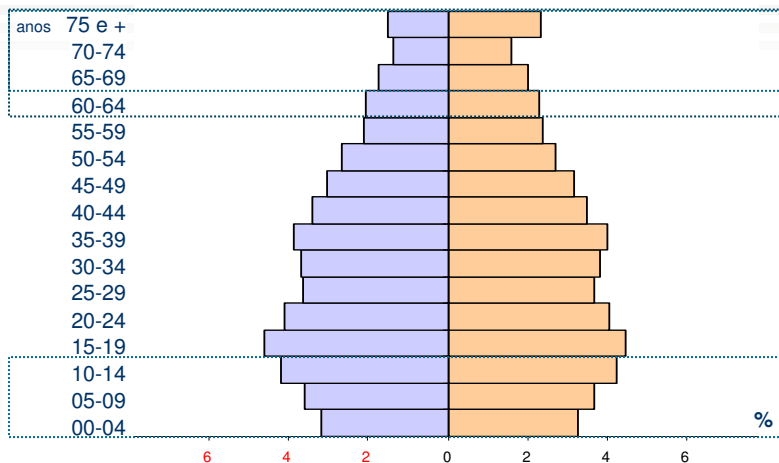
Dinâmica Populacional

População Total - 2000

Pirâmides Etárias por Sexo

homens mulheres

Santa Rita do Passa Quatro - 2000



Índice de Envelhecimento

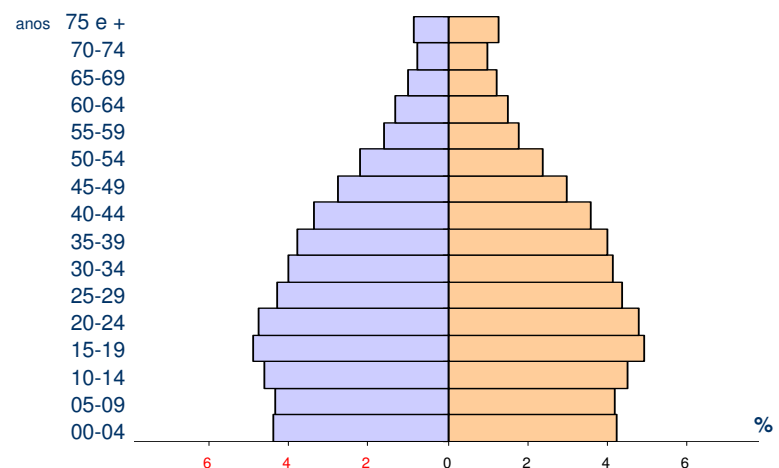
Proporção de pessoas de 60 anos e mais por 100 indivíduos de 0 a 14 anos de idade.

Nota: Este corte é adotado pela Rede Interagencial de Informações para a Saúde – Ripsa e pela Organização Sanitária Pan-Americana da Saúde.

Índice de Idosos

Relação entre o número de pessoas idosas (65 anos e mais) e o número de pessoas nos grupos mais jovens (menores de 15 anos de idade).

Estado de São Paulo - 2000



2000

Grupos Etários:

- **Santa Rita do Passa Quatro**
0 a 14 anos de idade = 5.776 hab
60 e mais anos de idade = 3.909 hab
65 e mais anos de idade = 2.770 hab
- **Estado de São Paulo**
0 a 14 anos de idade = 9.727.558 hab
60 e mais anos de idade = 3.312.500 hab
65 e mais anos de idade = 2.260.950 hab

Índice de Envelhecimento

- **Santa Rita do Passa Quatro** = 67,68%
- **Estado de São Paulo** = 34,05%

Índice de Idosos

- **Santa Rita do Passa Quatro** = 47,96%
- **Estado de São Paulo** = 23,24%

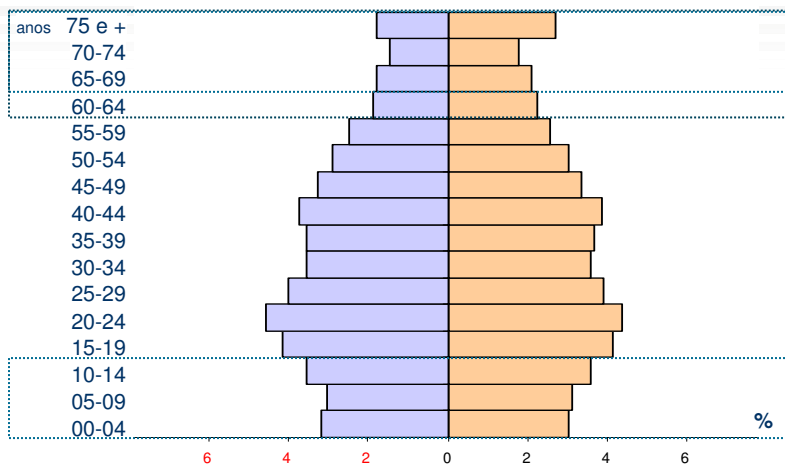
Dinâmica Populacional

População Total - 2005

Pirâmides Etárias por Sexo

homens mulheres

Santa Rita do Passa Quatro - 2005



Índice de Envelhecimento

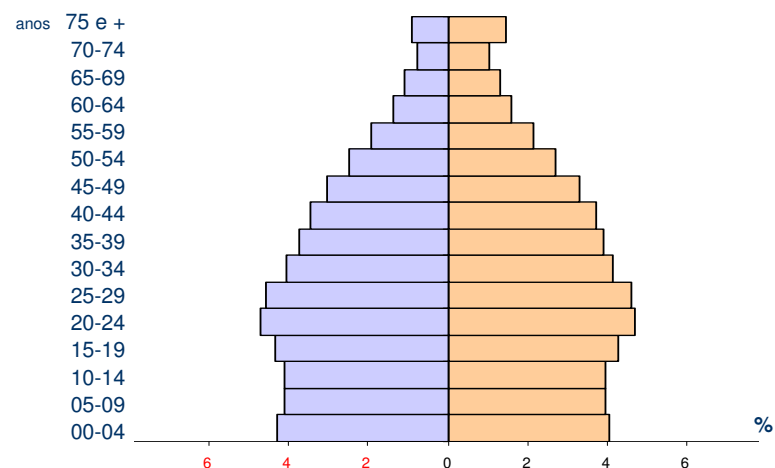
Proporção de pessoas de 60 anos e mais por 100 indivíduos de 0 a 14 anos de idade.

Nota: Este corte é adotado pela Rede Interagencial de Informações para a Saúde – Ripsa e pela Organização Sanitária Pan-Americana da Saúde.

Índice de Idosos

Relação entre o número de pessoas idosas (65 anos e mais) e o número de pessoas nos grupos mais jovens (menores de 15 anos de idade).

Estado de São Paulo - 2005



2005

Grupos Etários:

- **Santa Rita do Passa Quatro**
0 a 14 anos de idade = 5.324 hab
60 e mais anos de idade = 4.295 hab
65 e mais anos de idade = 3.162 hab
- **Estado de São Paulo**
0 a 14 anos de idade = 9.760.034 hab
60 e mais anos de idade = 3.822.668 hab
65 e mais anos de idade = 2.635.457 hab

Índice de Envelhecimento

- **Santa Rita do Passa Quatro** = 80,67%
- **Estado de São Paulo** = 39,17%

Índice de Idosos

- **Santa Rita do Passa Quatro** = 59,39%
- **Estado de São Paulo** = 27,00%

Santa Rita do Passa Quatro diagnóstico social e econômico

Dinâmica Populacional

População Total – 1980, 1991, 2000 e 2005

www.oliverarquitetura.com.br

Pirâmides Etárias por Sexo ■ homens ■ mulheres

Santa Rita do Passa Quatro	População Total 1980	População Total 1991	População Total 2000	População Total 2005 (projeção)
Total	20.826	24.076	26.118	27.288
Homens	10.636	11.976	12.734	13.311
Mulheres	10.190	12.100	13.384	13.977
Razão de Sexos	104,38	98,97	95,14	95,24

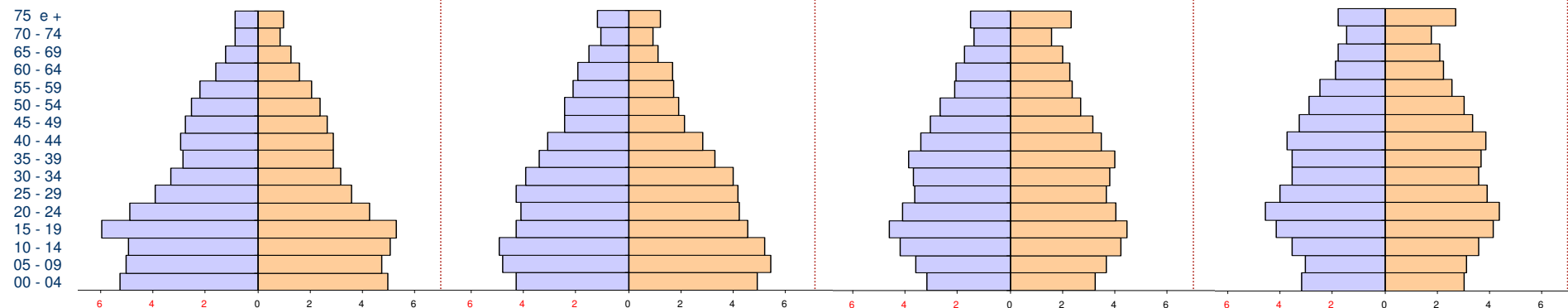
A Razão de Sexos expressa o número de homens para cada 100 mulheres, entre a população total.

Em 1980, a proporção era 104/100, em 2005, cai para 95/100.

Esse decréscimo, pode ser atribuído a maior longevidade da população feminina.

Santa Rita do Passa Quatro

faixas etárias



No período 1980/2000, a proporção de idosos (pessoas com mais de 65 anos) em relação ao total da população, passou de 5% para 8%, significando uma variação nominal de 43%. Esse incremento está relacionado, muito mais ao aumento da longevidade da população, especialmente entre as mulheres, que passaram a ocupar posição majoritária no topo da pirâmide.

Por sua vez, a base da pirâmide (0 a 9 anos de idade) no mesmo período, considerado ambos os sexos, apresentou um encurtamento em torno de 30%, passando de 23% para 14% em relação a população total. Tal diminuição pode ser atribuída, entre outros fatores, ao discurso e às práticas de controle da natalidade, através da popularização de métodos anti-conceptivos, bem como, a recessão econômica que o País enfrentou no período, o que pode ter significado um fator exógeno desestimulador à natalidade.

CALCULAR e CONFERIR os %

- **População em Idade Ativa – PIA**
- **População Economicamente Ativa – PEA**
 - **Taxa de Atividade - relação PEA/PIA (%)**
- **População Ocupada – PO**
 - **Taxa de Desocupação - relação PEA/PO (%)**
 - **Distribuição por Atividade Econômica (%)**
 - **Classes de Rendimento**
 - **Ocupação e Categoria do Emprego**
- **Produto Interno Bruto - PIB**
- **Valor Adicionado**

Dimensão Econômica

- População em Idade Ativa – PIA
- População Economicamente Ativa – PEA
- População Ocupada – PO
 - Taxa de Atividade - relação PEA/PIA (%)
 - Taxa de Desocupação - relação PEA/PO (%)

ano de referência - 2000

Localidade	População em Idade Ativa PIA	População Economicamente Ativa PEA	População Ocupada PO	Taxa de Atividade Relação PEA/PIA (%)	Taxa de Desocupação Relação PEA/PO (%)
Santa Rita do Passa Quatro	22.553	13.003	11.754	57,66	9,61
Descalvado	24.271	13.889	11.731	57,22	15,54
Luís Antônio	5.622	3.312	2.637	58,91	20,38
Porto Ferreira	39.542	24.600	20.724	62,21	15,76
Santa Cruz das Palmeiras	20.923	12.031	10.395	57,50	13,60
Santa Rosa do Viterbo	17.764	9.501	7.729	53,48	18,65
São Simão	11.396	6.244	5.201	54,79	16,70
Tambaú	18.365	10.629	9.341	57,88	12,12
Araraquara	155.969	89.910	74.671	57,65	16,95
São Carlos	163.203	96.772	83.758	59,30	13,45
Ribeirão Preto	425.822	256.176	221.241	60,16	13,64
São Paulo (Capital)	8.727.317	5.347.948	4.376.542	61,28	18,16
Estado de São Paulo	30.673.925	18.259.930	15.069.645	59,53	17,47

PIA = População em Idade Ativa
Pessoas de 10 anos ou mais de idade.

PEA = População Economicamente Ativa
Pessoas de 10 anos ou mais de idade inseridas ou em busca de inserção no mercado de trabalho.

PO = População Ocupada
Pessoas de 10 anos ou mais de idade inseridas no mercado de trabalho.

Taxa de Atividade
Relação percentual entre a **PEA** e a **PIA**

Taxa de Desocupação
Relação (%) entre a **PEA** e a **PO**.
Indica o percentual de desemprego existente no município, quando da realização do Censo (setembro/2000).

Dimensão Econômica

- População em Idade Ativa – PIA
- População Economicamente Ativa – PEA
- População Ocupada – PO
 - Taxa de Atividade - relação PEA/PIA (%)
 - Taxa de Desocupação - relação PEA/PO (%)

ano de referência - 2000

Localidade	População em Idade Ativa	População Economicamente Ativa	População Ocupada	Peso % da PO, da PEA e da PIA em relação a População Total
	PIA	PEA	PO	
Santa Rita do Passa Quatro	22.553	13.003	11.754	Santa Rita do Passa Quatro PO = 45% PEA = 49% PIA = 86% População Total = 100%
Descalvado	24.271	13.889	11.731	São Paulo (Capital) PO = 42% PEA = 51% PIA = 84% População Total = 100%
Luís Antônio	5.622	3.312	2.637	
Porto Ferreira	39.542	24.600	20.724	
Santa Cruz das Palmeiras	20.923	12.031	10.395	
Santa Rosa do Viterbo	17.764	9.501	7.729	
São Simão	11.396	6.244	5.201	
Tambaú	18.365	10.629	9.341	
Araraquara	155.969	89.910	74.671	
São Carlos	163.203	96.772	83.758	
Ribeirão Preto	425.822	256.176	221.241	
São Paulo (Capital)	8.727.317	5.347.948	4.376.542	
Estado de São Paulo	30.673.925	18.259.930	15.069.645	

Santa Rita do Passa Quatro diagnóstico social e econômico

Dimensão Econômica

- População em Idade Ativa – PIA
- População Economicamente Ativa – PEA
 - Taxa de Atividade - relação PEA/PIA (%)

ano de referência - 2000

Localidade	População em Idade Ativa	População Economicamente Ativa	Taxa de Atividade - Relação PEA/PIA (%)
	PIA	PEA	
Santa Rita do Passa Quatro	22.553	13.003	57,66
Descalvado	24.271	13.889	57,22
Luís Antônio	5.622	3.312	58,91
Porto Ferreira	39.542	24.600	62,21
Santa Cruz das Palmeiras	20.923	12.031	57,50
Santa Rosa do Viterbo	17.764	9.501	53,48
São Simão	11.396	6.244	54,79
Tambaú	18.365	10.629	57,88
Araraquara	155.969	89.910	57,65
São Carlos	163.203	96.772	59,30
Ribeirão Preto	425.822	256.176	60,16
São Paulo (Capital)	8.727.317	5.347.948	61,28
Estado de São Paulo	30.673.925	18.259.930	59,53

Santa Rita do Passa Quatro diagnóstico social e econômico

Dimensão Econômica

- População Economicamente Ativa – PEA
- População Ocupada – PO
- Taxa de Desocupação - relação PEA/PO (%)

ano de referência - 2000

Localidade	População Economicamente Ativa	População Ocupada	Taxa de Desocupação - Relação PEA/PO (%)
	PEA	PO	
Santa Rita do Passa Quatro	13.003	11.754	9,61
Descalvado	13.889	11.731	15,54
Luís Antônio	3.312	2.637	20,38
Porto Ferreira	24.600	20.724	15,76
Santa Cruz das Palmeiras	12.031	10.395	13,60
Santa Rosa do Viterbo	9.501	7.729	18,65
São Simão	6.244	5.201	16,70
Tambaú	10.629	9.341	12,12
Araraquara	89.910	74.671	16,95
São Carlos	96.772	83.758	13,45
Ribeirão Preto	256.176	221.241	13,64
São Paulo (Capital)	5.347.948	4.376.542	18,16
Estado de São Paulo	18.259.930	15.069.645	17,47

Dimensão Econômica

- População Economicamente Ativa – PEA
- População Ocupada – PO
- Distribuição da População Ocupada por Atividade Econômica (%)

ano de referência - 2000

Localidade	População Economicamente Ativa PEA	População Ocupada PO	Distribuição da População Ocupada por Atividade Econômica (%)					Total
			Agropecuária	Indústria	Comércio	Serviços	Outros	
Santa Rita do Passa Quatro	13.003	11.754	14,00	21,46	15,65	48,52	0,36	100,0
Descalvado	13.889	11.731	22,23	23,33	14,22	39,47	0,75	100,0
Luís Antônio	3.312	2.637	17,14	32,50	9,37	40,16	0,76	100,0
Porto Ferreira	24.600	20.724	7,27	40,24	17,47	34,56	0,45	100,0
Santa Cruz das Palmeiras	12.031	10.395	32,75	23,12	11,48	32,57	0,08	100,0
Santa Rosa do Viterbo	9.501	7.729	13,66	35,41	15,86	34,22	0,84	100,0
São Simão	6.244	5.201	16,15	26,55	15,00	41,67	0,65	100,0
Tambaú	10.629	9.341	14,86	39,08	13,21	31,76	1,11	100,0
Araraquara	89.910	74.671	3,86	24,40	19,91	49,75	2,08	100,0
São Carlos	96.772	83.758	4,86	32,83	17,28	44,42	0,62	100,0
Ribeirão Preto	256.176	221.241	1,89	19,95	23,62	53,66	0,89	100,0
São Paulo (Capital)	5.347.948	4.376.542	0,33	22,90	19,41	55,60	1,77	100,0
Estado de São Paulo	18.259.930	15.069.645	5,85	27,32	17,93	47,45	1,44	100,0

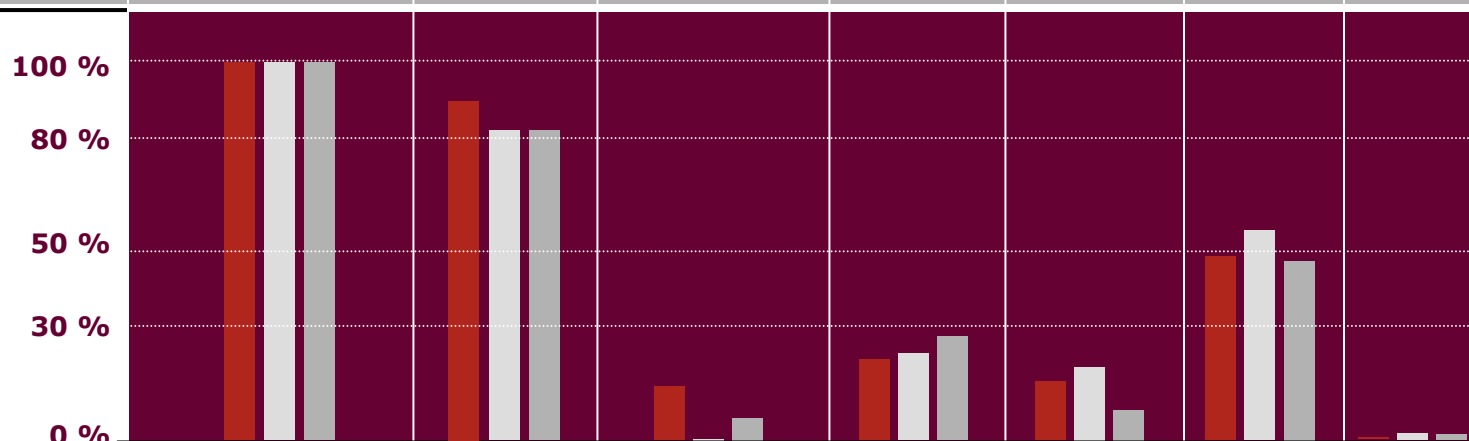
Santa Rita do Passa Quatro diagnóstico social e econômico

Dimensão Econômica

- População Economicamente Ativa – PEA
- População Ocupada – PO
 - Distribuição da População Ocupada por Atividade Econômica (%)

ano de referência - 2000

Localidade	População Economicamente Ativa PEA	População Ocupada PO	Distribuição da População Ocupada por Atividade Econômica (%)				
			Agropecuária	Indústria	Comércio	Serviços	Outros
Santa Rita do Passa Quatro	13 003	11 754	14,00	21,46	15,65	48,52	0,36
São Paulo (Capital)	5 347 948	4 376 542	0,33	22,90	19,41	55,60	1,77
Estado de São Paulo	18 259 930	15 069 645	5,85	27,32	17,93	47,45	1,44



- População Economicamente Ativa – PEA
- População Ocupada – PO
- Classes de Rendimento - salário mínimo utilizado = R\$ 151,00

ano de referência - 2000

Localidade	População Economicamente Ativa PEA	Pessoas de 10 anos ou mais de idade, ocupadas na semana de referência								
		Total	Classes de rendimento nominal mensal de todos os trabalhos (salário mínimo) ⁽¹⁾							
			Até 1	Mais de 1 a 2	Mais de 2 a 3	Mais de 3 a 5	Mais de 5 a 10	Mais de 10 a 20	Mais de 20	Sem rendimento ⁽²⁾
Santa Rita do Passa Quatro	13.003	11.754	1.686	2.777	2.000	2.569	1.506	687	320	209
Descalvado	13.889	11.731	1.261	3.459	2.445	1.976	1.458	630	294	209
Luís Antônio	3.312	2.637	393	581	381	592	467	162	46	15
Porto Ferreira	24.600	20.724	2.341	6.495	4.181	3.716	2.725	696	387	183
Santa Cruz das Palmeiras	12.031	10.395	1.462	3.433	1.888	1.648	1.348	391	133	93
Santa Rosa do Viterbo	9.501	7.729	1.056	2.275	1.441	1.203	1.283	220	166	86
São Simão	6.244	5.201	810	1.612	1.033	755	589	230	111	61
Tambaú	10.629	9.341	1.376	2.921	2.235	1.318	993	234	108	157
Araraquara	89.910	74.671	6.874	17.297	13.361	14.554	13.628	5.496	2.506	955
São Carlos	96.772	83.758	6.877	18.519	16.870	17.702	13.318	5.754	3.179	1.539
Ribeirão Preto	256.176	221.241	15.753	44.144	39.448	45.423	44.116	18.634	10.723	3.000
São Paulo (Capital)	5.347.948	4.376.542	213.060	758.501	766.161	888.928	927.940	469.844	307.432	44.676
Estado de São Paulo	18.259.930	15.069.645	1.431.356	3.382.448	2.735.090	2.882.395	2.664.415	1.111.826	610.112	252.003

⁽¹⁾ Salário mínimo utilizado: R\$ 151,00. ⁽²⁾ Inclusive as pessoas que receberam somente em benefícios.

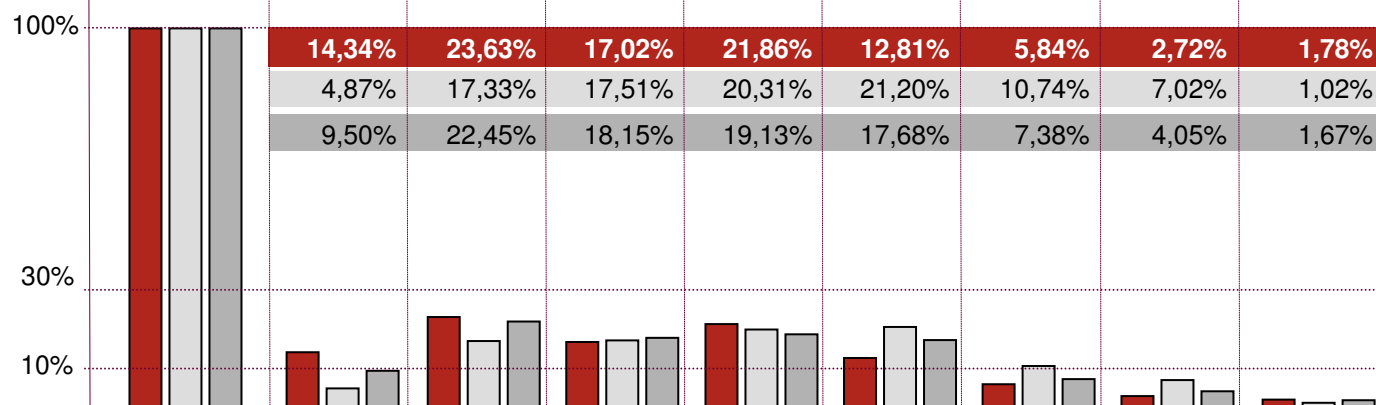
Dimensão Econômica

- População Economicamente Ativa – PEA
- População Ocupada – PO
- Classes de Rendimento - salário mínimo utilizado = R\$ 151,00

ano de referência - 2000

Localidade	População Economicamente Ativa PEA	Pessoas de 10 anos ou mais de idade, ocupadas na semana de referência								
		Total	Classes de rendimento nominal mensal de todos os trabalhos (salário mínimo) ⁽¹⁾							
			Até 1	Mais de 1 a 2	Mais de 2 a 3	Mais de 3 a 5	Mais de 5 a 10	Mais de 10 a 20	Mais de 20	Sem rendimento ⁽²⁾
Sta Rita do Passa Quatro	13 003	11 754	1 686	2 777	2 000	2 569	1 506	687	320	209
São Paulo (Capital)	5 347 948	4 376 542	213 060	758 501	766 161	888 928	927 940	469 844	307 432	44 676
Estado de São Paulo	18 259 930	15 069 645	1 431 356	3 382 448	2 735 090	2 882 395	2 664 415	1 111 826	610 112	252 003

Em 2000, aproximadamente 38% da População Ocupada em Santa Rita do Passa Quatro recebia até 2 salários mínimos, enquanto no município de São Paulo 22%, e no Estado 32%. Quando considerados os rendimentos até 5 salários mínimos (R\$ 755,00), o percentual sobe para 77% em Santa Rita do Passa Quatro, superando os 60% registrados na Capital e os 70% no Estado, o que reflete uma concentração de renda.



(1) Salário mínimo utilizado: R\$ 151,00. (2) Inclusive as pessoas que receberam somente em benefícios.

• População Ocupada – PO

• Posição na Ocupação e a Categoria do Emprego no Trabalho Principal

ano de referência - 2000

Localidade	Pessoas de 10 anos ou mais de idade, ocupadas na semana de referência								
	Total	Posição na ocupação no trabalho principal							Trabalhadores na produção para o próprio consumo
		Empregados				Empregadores	Conta própria	Não remunerados em ajuda a membro do domicílio	
		Total	Categoria do emprego no trabalho principal						
Com carteira de trabalho assinada ⁽¹⁾	Militares e funcionários públicos estatutários		Outros sem carteira de trabalho assinada ⁽²⁾						
Santa Rita do P. Quatro	11.754	8.836	5.712	746	2.378	480	2.341	79	18
Descalvado	11.731	8.602	6.282	218	2.102	334	2.641	139	15
Luís Antônio	2.637	2.191	1.656	47	489	52	378	9	6
Porto Ferreira	20.724	15.813	11.566	606	3.642	865	3.927	99	20
Santa Cruz das Palmeiras	10.395	8.490	6.393	272	1.824	364	1.477	63	-
Santa Rosa do Viterbo	7.729	5.952	4.278	272	1.403	239	1.466	62	10
São Simão	5.201	4.102	2.892	182	1.028	59	1.013	17	10
Tambaú	9.341	7.130	5.101	112	1.917	388	1.736	87	-
Araraquara	74.671	55.782	41.136	3.052	11.594	3.250	15.016	518	104
São Carlos	83.758	62.653	48.131	2.537	11.985	3.104	16.940	948	113
Ribeirão Preto	221.241	161.042	113.728	8.489	38.826	9.174	49.512	1.408	105
São Paulo (Capital)	4.376.542	3.291.658	2.188.128	199.338	904.193	174.222	886.341	21.261	3.060
Estado de São Paulo	15.069.645	11.395.441	7.448.207	645.954	3.301.280	521.241	1.111.826	610.112	28.456

(1) Inclusive os trabalhadores domésticos.

(2) Inclusive os aprendizes ou estagiários sem remuneração.

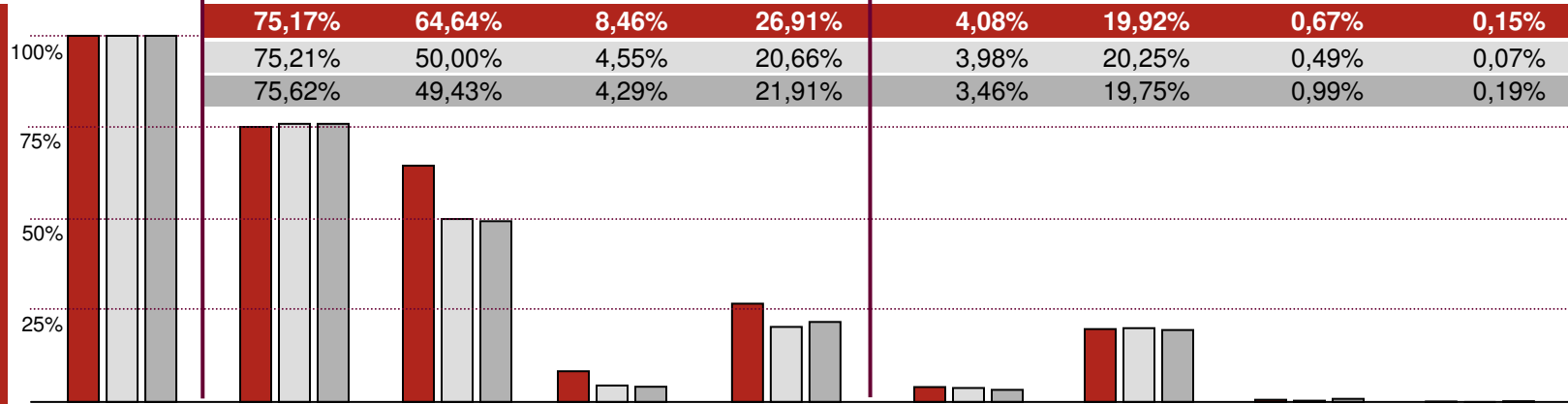
• População Ocupada – PO

• Posição na Ocupação e a Categoria do Emprego no Trabalho Principal

ano de referência - 2000

Localidade	Pessoas de 10 anos ou mais de idade, ocupadas na semana de referência													
	Total	Posição na ocupação no trabalho principal							Empregadores	Conta própria	Não remunerados em ajuda a membro do domicílio	Trabalhadores na produção para o próprio consumo		
		Empregados				Outros sem carteira de trabalho assinada ⁽²⁾	Empregadores	Conta própria					Não remunerados em ajuda a membro do domicílio	Trabalhadores na produção para o próprio consumo
		Total	Categoria do emprego no trabalho principal											
	Com carteira de trabalho assinada ⁽¹⁾	Militares e funcionários públicos estatutários												
Sta Rita do P. Quatro	11.754	8.836	5.712	746	2.378	480	2.341	79	18					
São Paulo (Capital)	4.376.542	3.291.658	2.188.128	199.338	904.193	174.222	886.341	21.261	3.060					
Estado de São Paulo	15.069.645	11.395.441	7.448.207	645.954	3.301.280	521.241	1.111.826	610.112	28.456					

Em 2000, Santa Rita apresentou um percentual empregados em relação a PO, praticamente igual ao da Capital e ao do Estado, porém superando-os em 30%, em relação àqueles com carteira assinada.



(1) Inclusive os trabalhadores domésticos.

(2) Inclusive os aprendizes ou estagiários sem remuneração.

• **Produto Interno Bruto – PIB** (em milhões de R\$ correntes)

• **Participação no PIB Total do Estado (%)**

2000/2003

Localidade	PIB Total (em milhões de R\$ correntes)				Participação no PIB Total Estado (%)			
	2000	2001	2002	2003	2000	2001	2002	2003
Santa Rita do P. Quatro	166,66	293,97	332,30	358,39	0,04	0,07	0,08	0,07
Descalvado	312,63	474,48	535,64	640,20	0,08	0,12	0,12	0,13
Luís Antônio	424,59	519,62	587,57	457,78	0,11	0,13	0,13	0,09
Porto Ferreira	344,32	428,48	490,18	492,99	0,09	0,11	0,11	0,10
Santa C. das Palmeiras	112,61	154,79	175,73	182,23	0,03	0,04	0,04	0,04
Santa Rosa do Viterbo	156,81	175,32	198,82	265,44	0,04	0,04	0,04	0,05
São Simão	84,12	101,57	133,90	134,78	0,02	0,02	0,03	0,03
Tambaú	214,56	381,60	487,10	581,21	0,05	0,09	0,11	0,12
Araraquara	1.534,93	1.658,28	1.777,77	2.266,69	0,41	0,41	0,41	0,46
São Carlos	2.031,37	2.115,16	2.313,96	2.472,75	0,55	0,53	0,53	0,50
Ribeirão Preto	3.907,34	3.868,27	4.062,18	5.020,81	1,05	0,97	0,93	1,01
São Paulo (Capital)	127.436,92	134.306,17	140.066,06	146.855,26	34,37	33,52	31,97	29,68
Estado de São Paulo	370.818,39	400.629,08	438.148,30	494.813,62	100,00	100,00	100,00	100,00

O PIB – Produto Interno Bruto representa a soma dos bens produzidos, ou seja, a soma dos Valores Adicionados (VA) acrescidos dos impostos, constituindo-se em um indicador de riqueza.

A Participação de Santa Rita do Passa Quatro no PIB do Estado no período 2000/2003, apresentou um crescimento 75%, no mesmo período, a capital, o Estado e os municípios pólo (exceto Araraquara), apresentaram declínio em sua participação relativa no PIB total do Estado.

• **Produto Interno Bruto – PIB** (em milhões de R\$ correntes)

• **PIB per capita** (em R\$ correntes)

2000/2003

Localidade	PIB Total (em milhões de R\$ correntes)				PIB per capita (em R\$ correntes)			
	2000	2001	2002	2003	2000	2001	2002	2003
Santa Rita do P. Quatro	166,66	293,97	332,30	358,39	6.344,51	11.096,91	12.438,36	13.301,34
Descalvado	312,63	474,48	535,64	640,20	10.733,97	16.097,30	17.955,79	21.205,68
Luís Antônio	424,59	519,62	587,57	457,78	58.604,68	70.304,87	77.937,20	59.545,15
Porto Ferreira	344,32	428,48	490,18	492,99	7.171,20	8.743,98	9.802,84	9.663,43
Santa C. das Palmeiras	112,61	154,79	175,73	182,23	4.365,17	5.905,60	6.599,41	6.736,52
Santa Rosa do Viterbo	156,81	175,32	198,82	265,44	7.266,88	8.032,10	9.005,20	11.886,67
São Simão	84,12	101,57	133,90	134,78	6.102,92	7.270,18	9.457,06	9.392,08
Tambaú	214,56	381,60	487,10	581,21	9.573,23	16.826,82	21.226,99	25.031,79
Araraquara	1.534,93	1.658,28	1.777,77	2.266,69	8.343,38	8.889,59	9.399,09	11.819,45
São Carlos	2.031,37	2.115,16	2.313,96	2.472,75	10.404,52	10.624,26	11.400,11	11.950,62
Ribeirão Preto	3.907,34	3.868,27	4.062,18	5.020,81	7.666,03	7.469,31	7.720,31	9.392,55
São Paulo (Capital)	127.436,92	134.306,17	140.066,06	146.855,26	12.154,16	12.703,67	13.138,95	13.661,47
Estado de São Paulo	370.818,39	400.629,08	438.148,30	494.813,62	9.919,37	10.546,87	11.352,67	12.619,36

O PIB – Produto Interno Bruto representa a soma dos bens produzidos, ou seja, a soma dos Valores Adicionados (VA) acrescidos dos impostos, constituindo-se em um indicador de riqueza.

A variação do PIB per capita entre 2000/2003, em Santa Rita do Passa Quatro (110%), superou em muito os municípios pólos (41%, 15% e 22%), a capital (12%) e o Estado (27%), significando um aumento da riqueza. O que não corresponde, necessariamente, a uma distribuição de renda, e/ou uma melhoria na qualidade de vida daqueles que representam a força de trabalho necessária para tal desempenho econômico.

• **Produto Interno Bruto – PIB** (em milhões de R\$ correntes)

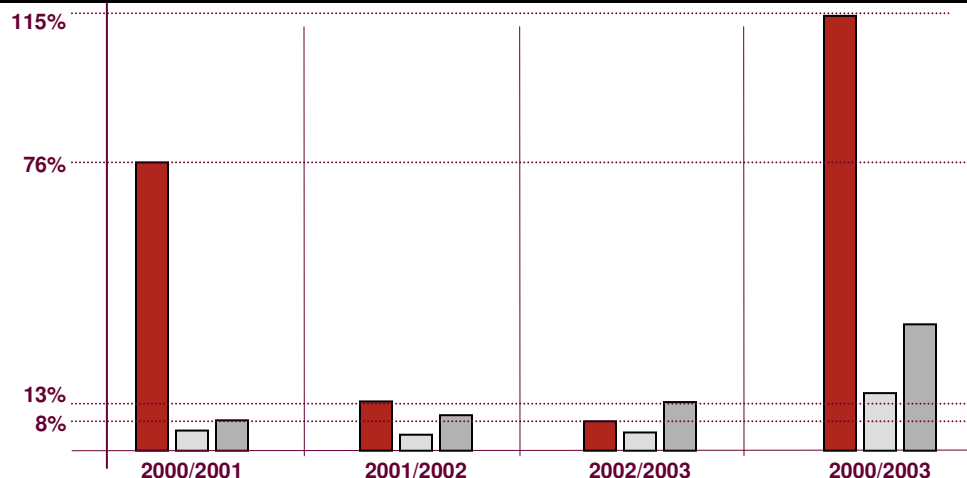
• **Variação Nominal (%)**

2000/2003

Localidade	PIB Total (em milhões de R\$ correntes)				Variação Nominal do PIB Total (%)			
	2000	2001	2002	2003	2000/2001	2001/2002	2002/2003	2000/2003
Santa Rita do P. Quatro	166,66	293,97	332,30	358,39	76,39	13,04	7,85	115,04
Descalvado	312,63	474,48	535,64	640,20	51,77	12,89	19,52	104,78
Luís Antônio	424,59	519,62	587,57	457,78	22,38	13,08	-22,09	7,82
Porto Ferreira	344,32	428,48	490,18	492,99	24,44	14,40	0,57	43,18
Santa C. das Palmeiras	112,61	154,79	175,73	182,23	37,46	13,53	3,70	61,82
Santa Rosa do Viterbo	156,81	175,32	198,82	265,44	11,80	13,40	33,51	69,27
São Simão	84,12	101,57	133,90	134,78	20,74	31,83	0,66	60,22
Tambaú	214,56	381,60	487,10	581,21	77,85	27,65	19,32	170,88
Araraquara	1.534,93	1.658,28	1.777,77	2.266,69	8,04	7,21	27,50	47,67
São Carlos	2.031,37	2.115,16	2.313,96	2.472,75	4,12	9,40	6,86	21,73
Ribeirão Preto	3.907,34	3.868,27	4.062,18	5.020,81	-1,00	5,01	23,60	28,50
São Paulo (Capital)	127.436,92	134.306,17	140.066,06	146.855,26	5,39	4,29	4,85	15,24
Estado de São Paulo	370.818,39	400.629,08	438.148,30	494.813,62	8,04	9,37	12,93	33,44

Considerado o período 2000/2003, Santa Rita do Passa Quatro apresentou uma variação nominal do PIB de 115,04%, basicamente impulsionada pela atividade agropecuária. o que significa dizer que, para a melhor compreensão da variação do PIB, é preciso observar os dados relativos aos Valores Adicionados, segundo as atividades econômicas.

O crescimento do PIB de Santa Rita do Passa Quatro – 2000/2003, exceção feita a Tambaú, foi superior aos demais apresentados na tabela acima, o que indica um forte crescimento econômico do município em termos regionais.



• **Valor Adicionado (VA) Total** (em milhões de R\$ correntes)

• **Variação Nominal (%)**

2000/2003

Localidade	VA Total (em milhões de R\$ correntes)				Variação Nominal do VA Total (%)			
	2000	2001	2002	2003	2000/2001	2001/2002	2002/2003	2000/2003
Santa Rita do P. Quatro	170,45	295,43	337,90	362,70	73,32	14,38	7,34	112,79
Descalvado	302,97	462,46	528,45	626,8	52,64	14,27	18,61	106,89
Luís Antônio	366,09	494,88	555,56	440,42	35,18	12,26	-20,73	20,30
Porto Ferreira	325,90	409,15	468,65	462,04	25,54	14,54	-1,41	41,77
Santa C. das Palmeiras	114,49	157,48	180,51	187,37	37,55	14,62	3,80	63,66
Santa Rosa do Viterbo	145,99	164,77	190,85	256,55	12,86	15,83	34,42	75,73
São Simão	81,46	99,63	132,55	132,64	22,31	33,04	0,07	62,83
Tambaú	211,68	378,72	486,41	578,05	78,91	28,44	18,84	173,08
Araraquara	1.456,58	1.581,24	1.729,00	2.200,32	8,56	9,34	27,26	51,06
São Carlos	1.922,49	2.022,17	2.219,27	2.389,55	5,18	9,75	7,67	24,29
Ribeirão Preto	3.817,07	3.841,84	4.180,65	5.002,54	0,65	8,82	19,66	31,06
São Paulo (Capital)	117.456,35	129.154,02	135.526,14	145.798,06	9,96	4,93	7,58	24,13
Estado de São Paulo	340.573,91	375.778,18	415.314,92	472.089,31	10,34	10,52	13,67	38,62

O Valor Adicionado (VA), de modo bastante simplificado, pode ser entendido como o valor que uma atividade econômica agrega aos bens e serviços consumidos no seu processo produtivo. Ou seja, a diferença entre o valor de produção e o consumo intermediário.

Grosso modo, significa o valor produzido, menos os custos necessários para a sua produção. O VA reflete a geração de riqueza, sendo majoritário no cálculo do PIB.

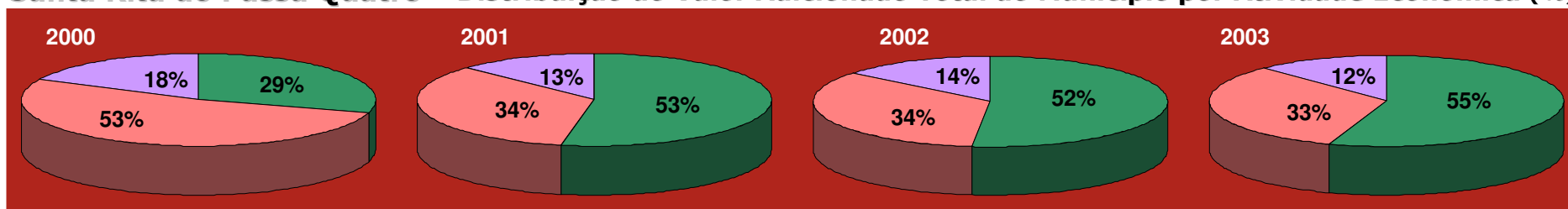
Valor Adicionado (VA), por Atividade Econômica

- em moeda corrente
- variação nominal (%)
- distribuição por atividade (%)

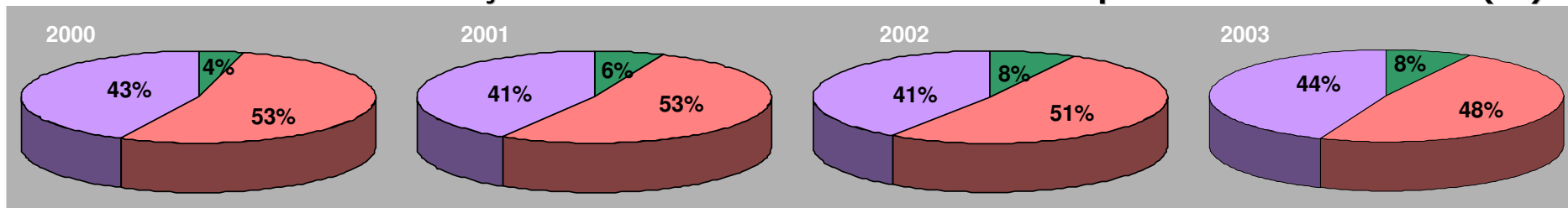
2000/2003

Santa Rita do Passa Quatro	Valor Adicionado (em milhões de R\$ correntes)				Variação Nominal do Valor Adicionado (%)			
	2000	2001	2002	2003	2000/2001	2001/2002	2002/2003	2000/2003
Agropecuária	50,06	156,47	174,71	200,18	212,56	11,66	14,58	299,88
Indústria	30,28	37,63	48	44,35	24,27	27,56	-7,60	46,47
Serviços	90,12	101,33	115,19	118,17	12,44	13,68	2,59	31,13
Total	170,45	295,43	337,9	362,7	73,32	14,38	7,34	112,79

Santa Rita do Passa Quatro – Distribuição do Valor Adicionado Total do Município por Atividade Econômica (%)



Estado de São Paulo – Distribuição do Valor Adicionado Total do Estado por Atividade Econômica (%)



Valor Adicionado (VA), por Atividade Econômica

- participação no VA Total do Município (%)
- participação no VA Total do Estado (%)
- Participação no VA Total por Atividade no Estado (%)

2000/2003

Santa Rita do Passa Quatro	Valor Adicionado (em milhões de R\$ correntes)				Participação no VA Total do Município (%)			
	2000	2001	2002	2003	2000	2001	2002	2003
Agropecuária	50,06	156,47	174,71	200,18	29,37	52,96	51,70	55,19
Indústria	30,28	37,63	48	44,35	17,76	12,74	14,21	12,23
Serviços	90,12	101,33	115,19	118,17	52,87	34,30	34,09	32,58
Total	170,45	295,43	337,90	362,70	100,00	100,00	100,00	100,00

Participação no VA Total do Estado (%)			
2000	2001	2002	2003
0,01	0,04	0,04	0,04
0,01	0,01	0,01	0,01
0,03	0,03	0,03	0,03
0,05	0,08	0,08	0,08

Participação no VA Total da Atividade no Estado (%)			
2000	2001	2002	2003
0,36	0,64	0,54	0,55
0,02	0,02	0,03	0,02
0,05	0,05	0,05	0,05
0,05	0,08	0,08	0,08

Valor Adicionado (VA), por Atividade Econômica

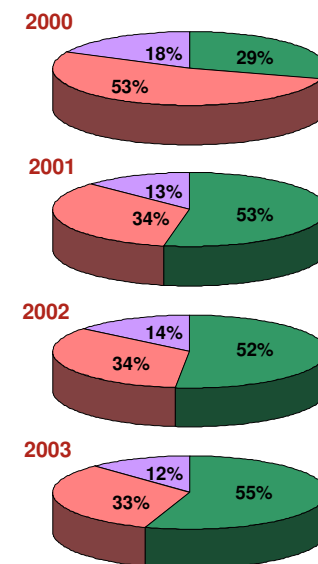
- participação no VA Total do Município (%)

2000/2003

Santa Rita do Passa Quatro	Valor Adicionado (em milhões de R\$ correntes)				Participação no VA Total do Município (%)			
	2000	2001	2002	2003	2000	2001	2002	2003
Agropecuária	50,06	156,47	174,71	200,18	29,37	52,96	51,70	55,19
Indústria	30,28	37,63	48	44,35	17,76	12,74	14,21	12,23
Serviços	90,12	101,33	115,19	118,17	52,87	34,30	34,09	32,58
Total	170,45	295,43	337,90	362,70	100,00	100,00	100,00	100,00

Variação 2000/2003	
Agropecuária	87,92
Indústria	- 31,17
Serviços	- 38,38

Entre 2000 e 2003 ocorre uma supremacia do setor agropecuário na geração do valor adicionado (VA) do município, atribuindo-lhe grau diferenciado de responsabilidade social e econômica em relação ao desenvolvimento do município.



Índice de Desenvolvimento Humano Municipal (IDH-M)

- Educação
- Longevidade
- Renda

Santa Rita do Passa Quatro diagnóstico social e econômico

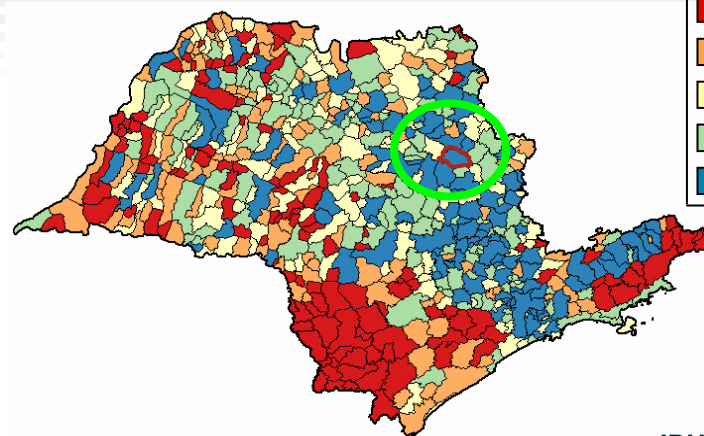
Desenvolvimento Humano

Oliver Arquitetura e Engenharia

www.oliverarquitetura.com.br

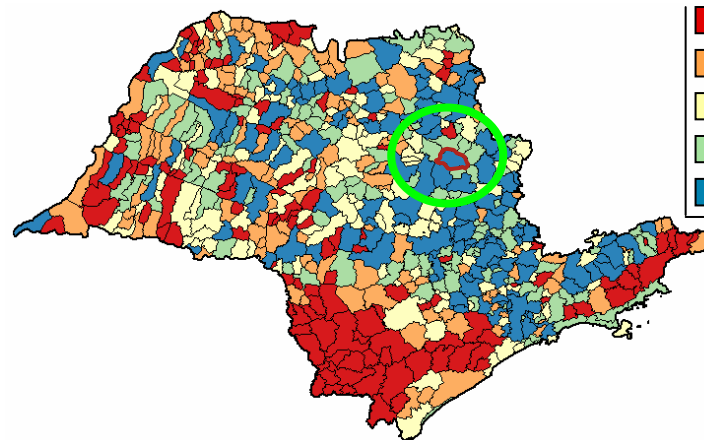
Índice de Desenvolvimento Humano Municipal (IDH-M) 1991 e 2000

Localidade	1991	IDH-M	2000	IDH-M
Santa Rita do Passa Quatro	0,764	■	0,832	■
Descalvado	0,780	■	0,820	■
Luís Antônio	0,717	■	0,795	■
Porto Ferreira	0,748	■	0,839	■
Santa Cruz das Palmeiras	0,723	■	0,796	■
Santa Rosa do Viterbo	0,762	■	0,804	■
São Simão	0,764	■	0,801	■
Tambaú	0,734	■	0,792	■
Araraquara	0,789	■	0,830	■
São Carlos	0,803	■	0,841	■
Ribeirão Preto	0,822	■	0,855	■
São Paulo (Capital)	0,805	■	0,841	■
Estado de São Paulo	0,788	■	0,820	■
BRASIL	0,696	■	0,766	■



IDH-M 1991 (nº de mun.)

0,565 a 0,689	(134)
0,690 a 0,712	(128)
0,713 a 0,732	(129)
0,733 a 0,753	(130)
0,754 a 0,848	(124)



IDH-M 2000 (nº de mun.)

0,645 a 0,754	(135)
0,755 a 0,722	(133)
0,773 a 0,789	(127)
0,790 a 0,807	(125)
0,808 a 0,919	(125)

Santa Rita do Passa Quatro situa-se na faixa mais elevada do IDH-M (■), tanto em 1991 quanto em 2000, apresentando uma variação positiva de 9% no período. O que indica uma melhoria nos subíndices que compõem o IDH-M.

Santa Rita do Passa Quatro		
Ranking	1991	2000
São Paulo	22º	31º
Brasil	156º	120º

	1ª posição em 1991	1ª posição em 2000
São Paulo	Vista Alegre do Alto(SP) = 0,811	São Caetano do Sul (SP) = 0,919
Brasil	Morro Reuter (RS) = 0,827	São Caetano do Sul (SP) = 0,919

Índice de Desenvolvimento Humano Municipal (IDH-M)

Subíndices: Educação, Longevidade e Renda

1991 e 2000

IDH-M		Educação (IDH-E)		Longevidade (IDH-L)		Renda (IDH-R)	
1991	2000	1991	2000	1991	2000	1991	2000
0,565 a 0,689	0,645 a 0,754	0,609 a 0,734	0,755 a 0,829	0,545 a 0,683	0,600 a 0,747	0,503 a 0,620	0,554 a 0,666
0,690 a 0,712	0,755 a 0,722	0,735 a 0,759	0,830 a 0,846	0,684 a 0,717	0,748 a 0,771	0,621 a 0,652	0,667 a 0,689
0,713 a 0,732	0,773 a 0,789	0,760 a 0,780	0,847 a 0,862	0,718 a 0,741	0,772 a 0,787	0,653 a 0,682	0,690 a 0,711
0,733 a 0,753	0,790 a 0,807	0,781 a 0,810	0,863 a 0,884	0,742 a 0,764	0,788 a 0,812	0,683 a 0,712	0,712 a 0,745
0,754 a 0,848	0,808 a 0,919	0,811 a 0,922	0,885 a 0,975	0,765 a 0,811	0,813 a 0,886	0,713 a 0,836	0,746 a 0,918

IDH-M			Educação			Longevidade			Renda		
Localidade	1991	2000	1991	2000	1991	2000	1991	2000	1991	2000	
Sta Rita do P. Quatro			0,801	0,873	0,791	0,823	0,701	0,800			
Descalvado			0,807	0,880	0,803	0,824	0,730	0,755			
Luís Antônio			0,789	0,891	0,687	0,777	0,676	0,717			
Porto Ferreira			0,813	0,880	0,719	0,780	0,711	0,745			
Sta Cruz das Palmeiras			0,763	0,856	0,719	0,812	0,687	0,719			
Sta Rosa do Viterbo			0,820	0,899	0,759	0,789	0,706	0,724			
São Simão			0,824	0,895	0,749	0,777	0,718	0,732			
Tambaú			0,801	0,877	0,738	0,800	0,663	0,699			
Araraquara			0,857	0,915	0,752	0,786	0,758	0,790			
São Carlos			0,859	0,928	0,777	0,801	0,773	0,795			
Ribeirão Preto			0,869	0,918	0,800	0,823	0,798	0,823			
São Paulo (Capital)			0,868	0,919	0,726	0,761	0,822	0,843			
Estado de São Paulo			0,837	0,901	0,730	0,770	0,766	0,790			
BRASIL			0,745	0,849	0,662	0,727	0,681	0,723			

Índice de Desenvolvimento Humano Municipal (IDH-M) Subíndice: Educação (IDH-E) 1991 e 2000

Localidade	Educação	
	1991	2000
Santa Rita do Passa Quatro	0,801	0,873
Descalvado	0,807	0,880
Luís Antônio	0,789	0,891
Porto Ferreira	0,813	0,880
Sta Cruz das Palmeiras	0,763	0,856
Sta Rosa do Viterbo	0,820	0,899
São Simão	0,824	0,895
Tambaú	0,801	0,877
Araraquara	0,857	0,915
São Carlos	0,859	0,928
Ribeirão Preto	0,869	0,918
São Paulo (Capital)	0,868	0,919
Estado de São Paulo	0,837	0,901
BRASIL	0,745	0,849

O componente educação (IDH-E) é obtido a partir da taxa de alfabetização (peso 2) e da taxa bruta de frequência à escola (peso 1).

- A taxa de alfabetização é o percentual das pessoas acima de 15 anos de idade que são alfabetizadas, ou seja, que sabem ler e escrever pelo menos um bilhete simples.
- A taxa bruta de frequência à escola é a razão entre o número total de pessoas de todas as faixas etárias que freqüentam os três níveis de ensino (fundamental, médio e superior) e a população total entre 7 e 22 anos de idade.

No período 1991/2000, Santa Rita do Passa Quatro apresentou uma variação positiva de 9% no seu IDH-E, superior à registrada no Estado (7,6%), passando de 0,801 em 1991, para 0,873 em 2000. Tal variação, está primordialmente relacionada à queda na taxa de analfabetismo do município, que passou de 14,55% em 1991 para 8,43% em 2000, reforçada por um incremento de 9,51% na taxa bruta de frequência à escola; com ênfase no ensino médio (acrécimo de 89%) e no superior (acrécimo de 136%). (PNUD - 2000).

Contudo, tanto no ranking brasileiro, quanto paulista, Santa Rita do Passa Quatro registra um declínio em relação aos demais municípios.

Educação (IDH-E) 1991 2000

0,609 a 0,734	0,755 a 0,829
0,735 a 0,759	0,830 a 0,846
0,760 a 0,780	0,847 a 0,862
0,781 a 0,810	0,863 a 0,884
0,811 a 0,922	0,885 a 0,975

Santa Rita do Passa Quatro		
Ranking	1991	2000
São Paulo	159º	183º
Brasil	531º	865º

	1ª posição em 1991	1ª posição em 2000
São Paulo	Ilha Solteira (SP) = 0,922	São Caetano do Sul (SP) = 0,975
Brasil	Ilha Solteira (SP) = 0,922	Sto Amaro da Imperatriz (SC) = 0,978

Índice de Desenvolvimento Humano Municipal (IDH-M) Subíndice: Educação IDH-E) 1991 e 2000

Localidade	Educação	
	1991	2000
Santa Rita do Passa Quatro	0,801	0,873
Descalvado	0,807	0,880
Luís Antônio	0,789	0,891
Porto Ferreira	0,813	0,880
Sta Cruz das Palmeiras	0,763	0,856
Sta Rosa do Viterbo	0,820	0,899
São Simão	0,824	0,895
Tambaú	0,801	0,877
Araraquara	0,857	0,915
São Carlos	0,859	0,928
Ribeirão Preto	0,869	0,918
São Paulo (Capital)	0,868	0,919
Estado de São Paulo	0,837	0,901
BRASIL	0,745	0,849

Apesar do componente educação ter variado positivamente, Santa Rita do Passa Quatro apresentou uma baixa escolaridade, quando se considera as pessoas de 10 ou mais anos de idade (PIA – População em Idade Ativa) que, em 2000, correspondiam a 86% da População Total.

em 2000

- 56% da população em idade ativa (PIA) possuía escolaridade inferior a 7 anos de estudo, o que revela um trabalhador com baixa escolaridade.
- Aproximadamente 7% desta população, em 2000, apresentava um nível de instrução inferior a 1 ano, e quando somada àquela com instrução inferior a 3 anos (primário incompleto), totalizavam 22% da População em Idade Ativa do Município.

Educação (IDH-E) 1991 2000

0,609 a 0,734	0,755 a 0,829
0,735 a 0,759	0,830 a 0,846
0,760 a 0,780	0,847 a 0,862
0,781 a 0,810	0,863 a 0,884
0,811 a 0,922	0,885 a 0,975

Santa Rita do Passa Quatro		
Ranking	1991	2000
São Paulo	159º	183º
Brasil	531º	865º

• Emprego Formal

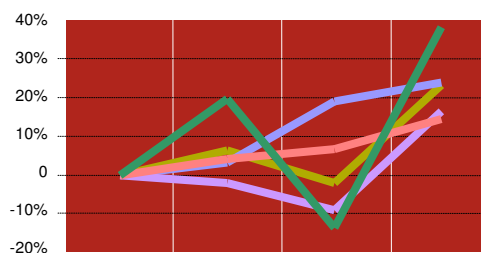
- Número de Empregos Ocupados – CLT, estatutários e trabalhadores avulsos, temporário e outros, desde formalmente contratados.

2000/2003

Setores Econômicos	Santa Rita do Passa Quatro				São Paulo (Capital)				Estado de São Paulo			
	2000	2001	2002	2003	2000	2001	2002	2003	2000	2001	2002	2003
Comércio	702	725	836	870	500.390	520.808	536.957	561.749	1.320.396	1.391.299	1.475.467	1.555.863
Serviços	1.304	1.278	1.183	1.520	2.045.267	2.040.966	2.173.426	2.182.072	4.172.457	4.248.179	4.495.814	4.578.246
Indústria	880	916	938	1.009	662.884	638.810	492.456	485.024	2.243.488	2.235.747	1.972.570	2.018.872
Demais Setores	1.090	1.306	940	1.509	3.234	3.618	140.564	132.826	312.872	310.632	382.676	595.171
Total	3.976	4.225	3.897	4.908	3.211.775	3.204.202	3.343.403	3.361.671	8.049.213	8.185.857	8.326.527	8.748.152

Ano base 2000

(= 0%)



O emprego total oscila, captado pelo setor agropecuario e de serviços, contudo a agropecuária foi capaz de gerar picos de emprego e desemprego, fragilidade e sazonalidade
 O setor industrial e serviços form aqueles que mantiveram um crescimento positivo quase linear, o que significa estabilidade de emprego

NOTA: Os "Demais Setores", majoritariamente, representam os empregos na agropecuária (em 2003 aprox. 97%).
 Os dados da RAIS – Relação Anual de Informações Sociais, são obtidos a partir de declarações espontâneas dos estabelecimentos empregadores, e referem-se a 31 de dezembro de cada ano.

Índice de Desenvolvimento Humano Municipal (IDH-M) Subíndice: Longevidade (IDH-L) 1991 e 2000

Localidade	Longevidade	
	1991	2000
Santa Rita do Passa Quatro	0,791	0,823
Descalvado	0,803	0,824
Luís Antônio	0,687	0,777
Porto Ferreira	0,719	0,780
Sta Cruz das Palmeiras	0,719	0,812
Sta Rosa do Viterbo	0,759	0,789
São Simão	0,749	0,777
Tambaú	0,738	0,800
Araraquara	0,752	0,786
São Carlos	0,777	0,801
Ribeirão Preto	0,800	0,823
São Paulo (Capital)	0,726	0,761
Estado de São Paulo	0,730	0,770
BRASIL	0,662	0,727

Longevidade (IDH-L) 1991 2000

0,545 a 0,683	0,600 a 0,747
0,684 a 0,717	0,748 a 0,771
0,718 a 0,741	0,772 a 0,787
0,742 a 0,764	0,788 a 0,812
0,765 a 0,811	0,813 a 0,886

Santa Rita do Passa Quatro		
Ranking	1991	2000
São Paulo	19º	94º
Brasil	120º	419º

O componente longevidade reflete a esperança de vida ao nascer, através da fórmula: $\frac{\text{valor observado do indicador} - \text{limite inferior}}{\text{limite superior} - \text{limite inferior}}$

Os limites inferior e superior são equivalentes a 25 e 85 anos respectivamente.

Crescimento Nominal em Santa Rita do Passa Quatro (1991/2000) = 4%

A esperança de vida ao nascer é igual ao número médio de anos que as pessoas viveriam a partir do nascimento, sendo que este número varia em função da taxa de mortalidade infantil (1/1000 não sobreviventes até 1 ano) e da taxa de fecundidade (número médio de filhos, ao término do período reprodutivo feminino).

Localidade	Esperança de Vida (anos)	
	1991	2000
Sta Rita do P. Quatro	72,48	74,40
São Paulo (Capital)	68,56	70,66
Estado de São Paulo	68,82	71,20
BRASIL	64,73	68,61

	1ª posição em 1991	1ª posição em 2000
São Paulo	Vista Alegre do Alto(SP) = 0,811	São Caetano do Sul (SP) = 0,886
Brasil	Morro Reuter (RS) = 0,827	São Caetano do Sul (SP) = 0,886

Índice de Desenvolvimento Humano Municipal (IDH-M) Subíndice: Renda (IDH-R) 1991 e 2000

O componente renda é resultado de uma relação entre o PIB *per capita* e a renda *per capita*.

Crescimento Nominal (1991/2000) = 14%

Localidade	Renda	
	1991	2000
Santa Rita do Passa Quatro	0,701	0,800
Descalvado	0,730	0,755
Luís Antônio	0,676	0,717
Porto Ferreira	0,711	0,745
Sta Cruz das Palmeiras	0,687	0,719
Sta Rosa do Viterbo	0,706	0,724
São Simão	0,718	0,732
Tambaú	0,663	0,699
Araraquara	0,758	0,790
São Carlos	0,773	0,795
Ribeirão Preto	0,798	0,823
São Paulo (Capital)	0,822	0,843
Estado de São Paulo	0,766	0,790
BRASIL	0,681	0,723

Renda (IDH-R)

1991	2000
0,503 a 0,620	0,554 a 0,666
0,621 a 0,652	0,667 a 0,689
0,653 a 0,682	0,690 a 0,711
0,683 a 0,712	0,712 a 0,745
0,713 a 0,836	0,746 a 0,918

Santa Rita do Passa Quatro		
Ranking	1991	2000
São Paulo	178º	22º
Brasil	290º	40º

IDH-R 1991 - primeira posição Brasil e São Paulo - Santana de Parnaíba (SP) = 0,836

IDH-R 2000 - primeira posição Brasil e São Paulo - Águas de São Pedro (SP) = 0,918

Índice de Desenvolvimento Humano Municipal (IDH-M) Subíndice: Renda (IDH-R) 1991 e 2000

Localidade	Renda	
	1991	2000
Santa Rita do Passa Quatro	0,701	0,800
Descalvado	0,730	0,755
Luís Antônio	0,676	0,717
Porto Ferreira	0,711	0,745
Sta Cruz das Palmeiras	0,687	0,719
Sta Rosa do Viterbo	0,706	0,724
São Simão	0,718	0,732
Tambaú	0,663	0,699
Araraquara	0,758	0,790
São Carlos	0,773	0,795
Ribeirão Preto	0,798	0,823
São Paulo (Capital)	0,822	0,843
Estado de São Paulo	0,766	0,790
BRASIL	0,681	0,723

O componente renda é resultado de uma relação entre o PIB *per capita* e a renda *per capita*.

Crescimento Nominal (1991/2000) = 14%

No período 1991/2000, este foi o componente que apresentou a maior variação positiva no município, passando de 0,701 para 0,800, numa variação nominal de 14%, no mesmo período, o Estado de São Paulo variou 3%, e o Brasil 6%.

Em 2000, Santa Rita do Passa Quatro, no componente renda, salta da 178ª posição no conjunto dos 645 municípios paulista, para a 22ª, e da 290ª para a 40ª no conjunto dos 5.507 municípios brasileiros. (PNUD-2000)

Em 2003, o PIB *per capita* de Santa Rita do Passa Quatro apresentou um crescimento em relação a 2000 superior a 100%, o que reforça a tendência de fortalecimento do componente renda na definição do IDH-M.

Renda (IDH-R)

1991	2000
0,503 a 0,620	0,554 a 0,666
0,621 a 0,652	0,667 a 0,689
0,653 a 0,682	0,690 a 0,711
0,683 a 0,712	0,712 a 0,745
0,713 a 0,836	0,746 a 0,918

Santa Rita do Passa Quatro

	1991	2000
Ranking		
São Paulo	178º	22º
Brasil	290º	40º

IDH-R 1991 - primeira posição Brasil e São Paulo - Santana de Parnaíba (SP) = 0,836

IDH-R 2000 - primeira posição Brasil e São Paulo - Águas de São Pedro (SP) = 0,918

• Emprego Formal

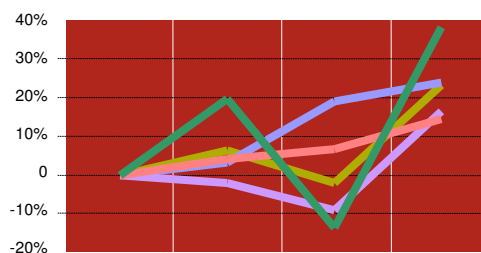
- Número de Empregos Ocupados – CLT, estatutários e trabalhadores avulsos, temporário e outros, desde formalmente contratados.

2000/2003

Setores Econômicos	Santa Rita do Passa Quatro				São Paulo (Capital)				Estado de São Paulo			
	2000	2001	2002	2003	2000	2001	2002	2003	2000	2001	2002	2003
Comércio	702	725	836	870	500.390	520.808	536.957	561.749	1.320.396	1.391.299	1.475.467	1.555.863
Serviços	1.304	1.278	1.183	1.520	2.045.267	2.040.966	2.173.426	2.182.072	4.172.457	4.248.179	4.495.814	4.578.246
Indústria	880	916	938	1.009	662.884	638.810	492.456	485.024	2.243.488	2.235.747	1.972.570	2.018.872
Demais Setores	1.090	1.306	940	1.509	3.234	3.618	140.564	132.826	312.872	310.632	382.676	595.171
Total	3.976	4.225	3.897	4.908	3.211.775	3.204.202	3.343.403	3.361.671	8.049.213	8.185.857	8.326.527	8.748.152

Ano base 2000

(= 0%)



O emprego total oscila, captado pelo setor agropecuario e de serviços, contudo a agropecuária foi capaz de gerar picos de emprego e desemprego, fragilidade e sazonalidade
 O setor industrial e serviços form aqueles que mantiveram um crescimento posivo quase linear, o que significa estabilidade de emprego

NOTA: Os "Demais Setores", majoritariamente, representam os empregos na agropecuária (em 2003 aprox. 97%). Os dados da RAIS – Relação Anual de Informações Sociais, são obtidos a partir de declarações espontâneas dos estabelecimentos empregadores, e referem-se a 31 de dezembro de cada ano.

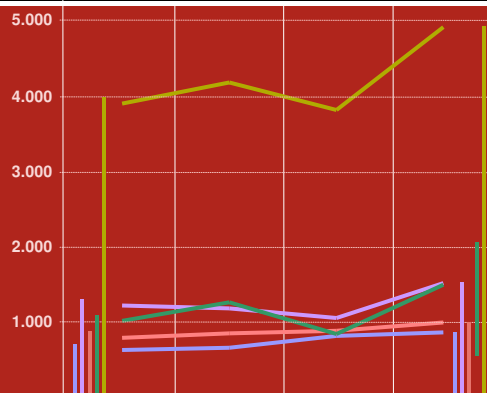
• Emprego Formal

- Número de Empregos Ocupados – CLT, estatutários e trabalhadores avulsos, temporário e outros, desde que formalmente contratados.

2000/2003

Setores Econômicos	Santa Rita do Passa Quatro				São Paulo (Capital)				Estado de São Paulo			
	2000	2001	2002	2003	2000	2001	2002	2003	2000	2001	2002	2003
Comércio	702	725	836	870	500.390	520.808	536.957	561.749	1.320.396	1.391.299	1.475.467	1.555.863
Serviços	1.304	1.278	1.183	1.520	2.045.267	2.040.966	2.173.426	2.182.072	4.172.457	4.248.179	4.495.814	4.578.246
Indústria	880	916	938	1.009	662.884	638.810	492.456	485.024	2.243.488	2.235.747	1.972.570	2.018.872
Demais Setores	1.090	1.306	940	1.509	3.234	3.618	140.564	132.826	312.872	310.632	382.676	595.171
Total	3.976	4.225	3.897	4.908	3.211.775	3.204.202	3.343.403	3.361.671	8.049.213	8.185.857	8.326.527	8.748.152

Entre 2000/2003 o emprego formal cresceu 23%, impulsionado pelos setores agropecuários e de serviços, totalizando 729 dos 932 novos empregos.



Contudo, em 2002 a agropecuária foi responsável por um pico de desemprego, o que revela uma fragilidade e/ou sazonalidade, em sua capacidade empregatícia; com repercussão no setor de serviços. Por outro lado, o setor industrial e do comércio mantiveram um crescimento quase linear na geração de novos posto de trabalho. O dados demonstram que existe uma correlação entre Agropecuária e Serviços e Indústria e Comércio, na geração de empregos formais. O comportamento registrado entre 2000/2003, na geração de empregos formais, sugere que não prepondera o turismo no setor de serviços. Uma vez que ocorre uma similaridade do setor serviços com a agropecuária.

NOTA: Os “Demais Setores”, majoritariamente, representam os empregos na agropecuária (em 2003 aprox. 97%). Os dados da RAIS – Relação Anual de Informações Sociais, são obtidos a partir de declarações espontâneas dos estabelecimentos empregadores, e referem-se a 31 de dezembro de cada ano.

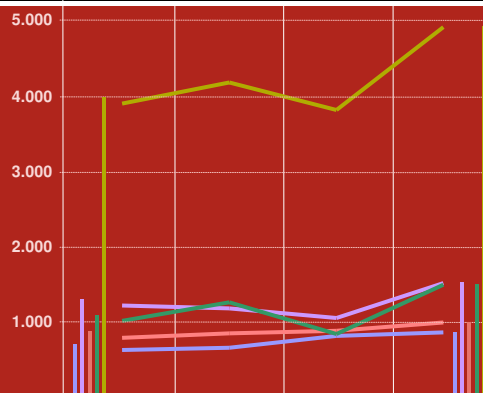
• Emprego Formal

- Número de Empregos Ocupados – CLT, estatutários e trabalhadores avulsos, temporário e outros, desde que formalmente contratados.

2000/2003

Setores Econômicos	Santa Rita do Passa Quatro				São Paulo (Capital)				Estado de São Paulo			
	2000	2001	2002	2003	2000	2001	2002	2003	2000	2001	2002	2003
Comércio	702	725	836	870	500.390	520.808	536.957	561.749	1.320.396	1.391.299	1.475.467	1.555.863
Serviços	1.304	1.278	1.183	1.520	2.045.267	2.040.966	2.173.426	2.182.072	4.172.457	4.248.179	4.495.814	4.578.246
Indústria	880	916	938	1.009	662.884	638.810	492.456	485.024	2.243.488	2.235.747	1.972.570	2.018.872
Demais Setores	1.090	1.306	940	1.509	3.234	3.618	140.564	132.826	312.872	310.632	382.676	595.171
Total	3.976	4.225	3.897	4.908	3.211.775	3.204.202	3.343.403	3.361.671	8.049.213	8.185.857	8.326.527	8.748.152

Entre 2000/2003 o emprego formal cresceu 23%, impulsionado pelos setores agropecuários e de serviços, totalizando 729, dos 932 novos empregos.



Contudo, em 2002 a agropecuária foi responsável por um pico de desemprego, o que revela uma inconstância, fragilidade e/ou sazonalidade, em sua capacidade empregatícia; com repercussão no setor de serviços. Por outro lado, o setor industrial e o comércio mantiveram um crescimento quase linear na geração de novos posto de trabalho.

Setores Econômicos	Sta Rita do P. Quatro		Capital		Estado	
	Var. Nominal 2000/2003	Participação no Total-2003	Var. Nominal 2000/2003	Participação no Total-2003	Var. Nominal 2000/2003	Participação no Total-2003
Comércio	24%	18%	12%	17%	18%	18%
Serviços	17%	31%	7%	65%	10%	52%
Indústria	15%	20%	- 27%	14%	- 10%	23%
Demais Setores	38%	31%	4.000%	4%	90%	7%
Total	23%	100%	5%	100%	9%	9%
Const. Civil		1,9%		3,8%		3,2%
Agropecuária		28,6%		0,1%		3,6%

NOTA: Os "Demais Setores", majoritariamente, representam os empregos na agropecuária (em 2003 aprox. 97%).

Os dados da RAIS – Relação Anual de Informações Sociais, são obtidos a partir de declarações espontâneas dos estabelecimentos empregadores, e referem-se a 31 de dezembro de cada ano.

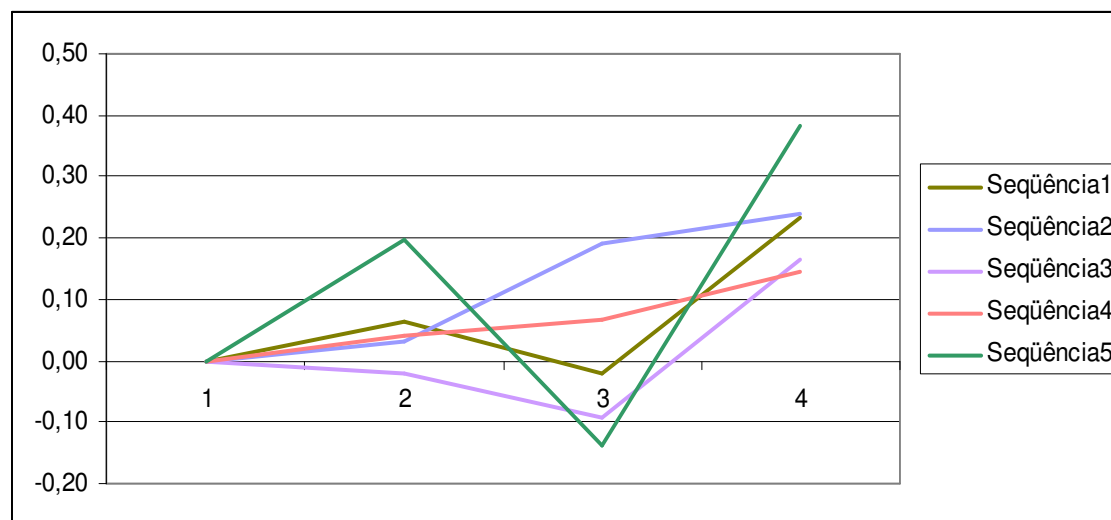
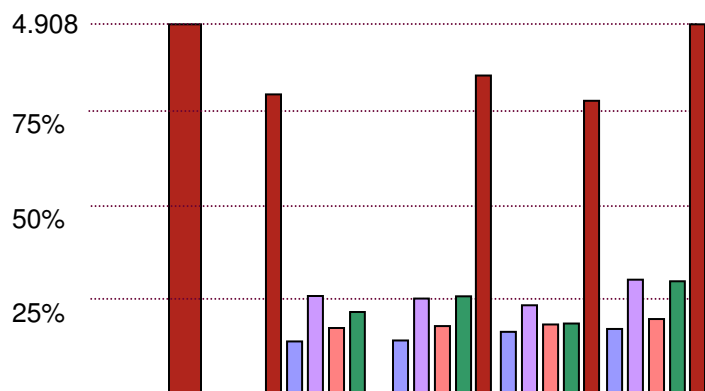
Dimensão Econômica

• Emprego Formal

- Número de Empregos Ocupados – CLT, estatutários e trabalhadores avulsos, temporário e outros, desde formalmente contratados.

2000/2003

Setores Econômicos	Santa Rita do Passa Quatro				São Paulo (Capital)				Estado de São Paulo			
	2000	2001	2002	2003	2000	2001	2002	2003	2000	2001	2002	2003
Comércio	702	725	836	870	500.390	520.808	536.957	561.749	1.320.396	1.391.299	1.475.467	1.555.863
Serviços	1.304	1.278	1.183	1.520	2.045.267	2.040.966	2.173.426	2.182.072	4.172.457	4.248.179	4.495.814	4.578.246
Indústria	880	916	938	1.009	662.884	638.810	492.456	485.024	2.243.488	2.235.747	1.972.570	2.018.872
Demais Setores	1.090	1.306	940	1.509	3.234	3.618	140.564	132.826	312.872	310.632	382.676	595.171
Total	3.976	4.225	3.897	4.908	3.211.775	3.204.202	3.343.403	3.361.671	8.049.213	8.185.857	8.326.527	8.748.152



(1) Inclusive os trabalhadores domésticos.

(2) Inclusive os aprendizes ou estagiários sem remuneração.